



동양대학교

DONGYANG UNIVERSITY

공공, 철도, 문화예술, 첨단기술
취업중심 특성화대학

동양대학교 2024학년도 신입학 정시모집요강



YouTube



Instagram

Contents

01 동양대학교 주요 POINT	1	2024학년도 정시모집요강	13
02 교통안내		01 전형요약 및 주요사항	
영주캠퍼스	2	전형요약	14
동두천캠퍼스	3	주요사항	15
03 사관학교		02 모집단위 및 전공(입학정원)	
공무원사관학교	4	입학정원	16
철도사관학교		03 전형별 모집인원	
04 동양대학교 학부(과) 소개		모집단위별 모집인원(정원내)	17
영주캠퍼스		모집단위별 모집인원(정원의외)	18
스마트건축공학과	5	04 정시모집 공통사항	
스마트기계공학과		원서접수	19
철도건설안전공학과		전형료 안내	20
철도운전관제학과	6	등록금 안내	21
철도운전제어학과		전형일정/합격자 발표 및 등록 안내	22
철도운전·전기신호학과		05 세부 전형별 안내	
의무군사학과	7	수능전형	23
정보통신군사학과		가군	
경찰행정·범죄심리학과		나군	
국제경영학과	8	다군	
유아교육과[사범계열]		일반전형	24
디지털콘텐츠학과		나군	
생활체육학과	9	다군	
간호학과		정원의외전형	25
동두천캠퍼스		특성화고교졸업자, 농어촌학생, 사회적배려자	
공공인재학부	10	06 성적 반영 방법	27
도시철도시스템학과		07 제출 서류 안내	30
게임학부		08 지원자 유의사항	31
AI빅데이터융합학과	11	09 장학제도 및 학사제도	33
스마트안전시스템학부			
웹툰애니메이션학과			
IT융합경영학과	12		
공연영상학부			
디자인학부			

동양대학교 주요 POINT

따라올 수 없는 최고의 사관학교 시스템
7급 및 9급 공무원 매년 다수 배출

공무원사관학교



공무원



경찰직



소방직



군무원



교정직



공직

기타 공공기관

철도기관사 철도운전면허는 기본



영 주

철도건설안전공학과/철도운전관제학과
철도운전제어학과/철도운전·전기신호학과

동두천

도시철도시스템학과

가장 빠른 철도 공기업 취업
코레일, 메트로 및 광역 교통공사
매년 다수 취업

철도사관학교

철도관련운영기관

한국철도기술연구원, 현대로템, 공항철도,
부산김해경전철, 용인경전철, 서울시메트로
9호선, 우이신설경전철, 신분당선, 수서고속
철도(주) SRT 등

KORAIL

한국철도공사



서울교통공사



부산교통공사

DTRO

대구도시철도공사



인천교통공사



철도관련운영기관

스마트기계공학과

지역산업연계형 특성화 혁신지원사업
선정(경상북도)

등록금 전액 국비장학금 지급
(2021.3.~2025.12.)

지자체-대학 협력기반 지역혁신플랫폼
(RIS)지원사업 선정



2022 혁신지원사업
일반재정지원 대학 선정!

교육부 2022~2024
최대 130억 지원



문화예술 및 첨단 기술 특성화 학과

영 주

디지털콘텐츠학과

동두천

AI빅데이터융합학과(첨단학과)/
게임학부/웹툰애니메이션학과/
공연영상학부/디자인학부

유아교육과(사범계열)

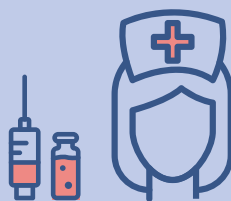
국공립 및 직장어린이집 위주 취업
교원양성기관평가 우수 등급 획득
(2020년 5주기)



간호학과 간호대학승격

간호교육인증평가 5년 인증
(2020.12.11.~2025.12.10.)

2024학년도 17명 증원 확정
(전체 102명 모집)



수도권 스쿨버스 운행으로 가까운 대학

동두천캠퍼스

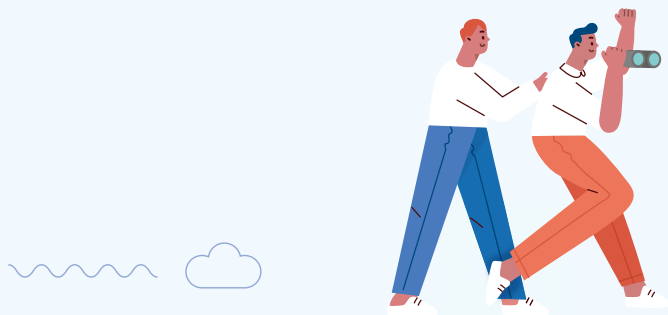
등·하교 스쿨버스 무료 운행
승·하차 지점(대화역/장발산역/백석역)

KTX-이음 개통으로 편하게 다니는 대학

영주캠퍼스

청량리역 ↔ 영주 1시간 40분 도착
스쿨버스 무료 운행

교통안내_영주캠퍼스



스쿨버스 영주에서 매일 무료운행
(월~목 : 6회, 금 : 10회)



KTX-이음
서울 청량리-영주간 **1시간40분**

원주-영주간 **50분**



구분		노선
스쿨버스	매일운행	영주 : 무료운행(월~목 : 6회, 금 : 10회)
대중교통 (편도기준)	시내버스	영주 ↔ 동양대 수시 운행 / 22번(21회), 22-1번(2회), 27번(14회)
	시외버스	서울권 : 동서울(풍기 30회), 서울(강남,우등) 13회 경기·인천권 : 고양(3회), 수원(12회), 성남(6회), 안양(6회), 부천(6회), 인천(7회), 안산(7회), 인천공항(2회) 경상권 : 동대구(20회), 북대구(9회), 포항(7회), 김천(7회), 구미(5회), 경주(4회), 울진(4회), 안동(23회), 부산(13회), 울산(5회) 충청권 : 대전(4회), 충주(4회), 천안(4회), 단양(3회), 제천(2회) 강원권 : 원주(6회), 태백(3회), 강릉(2회), 속초(2회)
	기차(KTX-이음)	청량리 → 풍기(9회) / 부산 → 영주(4회) / 강릉 → 영주(2회) / 안동 → 풍기(7회) 대전 → 풍기(2회) / 충주 → 풍기(3회) / 동대구 → 영주(8회)
	자가용	중앙고속도로 풍기IC, 약 5km

교통안내_동두천캠퍼스



구분		노선
스쿨버스	매일운행	고양 : 무료운행(월~금 : 2회)
전철	1호선 동두천역	1번 출구 → 동양대 정문까지 600m
시내버스	창말입구정류장	36(소요산 → 수유역), 36(심야), 39(전곡 ↔ 도봉산), 39-1, 39-2, 39-4, 53-1, 53-5, 57, 57-1, 57-2
시외버스	동두천 시외버스터미널	서울권 : 성남(9회) 인천권 : 인천공항(4회) 경기권 : 이천(3회), 광주(3회), 동탄(1회), 송탄(1회), 안성(1회), 오산(1회), 평택(1회) 충청권 : 감곡(3회) 경상권 : 부산(4회), 구미(3회), 경주(1회), 포항(1회) 강원권 : 강릉(3회)
자가용		3번 국도 이용, 소요동 주민센터 지나 직진 300m

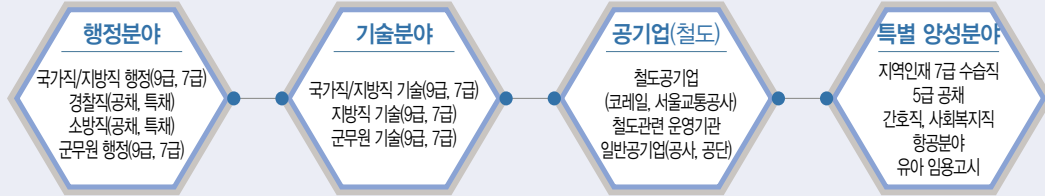
공무원사관학교

공무원 양성 20년의 노하우를 바탕으로 이제 새롭게 시작한다.

2004년 출범한 공무원사관학교는 공직 시험을 전문적으로 지원하는 대학의 부속기관으로서, 학년별 수준/직렬에 맞춘 체계적인 훈련 프로그램으로 공직 진출을 지원합니다.

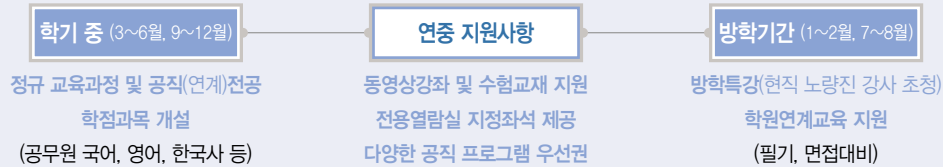
ⅢⅢⅢ 양성분야

직렬별로 4개의 양성분야로 운영하며 각 분야별 책임지도교수를 배정하여 더욱 전문적으로 지도합니다.



ⅢⅢⅢ 수험지원 분야

1년 내내 다양한 교육프로그램과 전문 컨설턴트 1:1 멘토링 상담 지원(멘토-멘티), 정기평가시험(3월, 6월, 9월, 12월)
입교생은 캠퍼스별로 전용생활관(영주), 전용열람실, 스터디룸, 헬스장 등 최신시설 이용가능, 합격생 초청 멘토링 특강(졸업생 선배 및 현직 공직자)



철도사관학교

국내 최초의 4년제 철도대학! 철도사관학교!

철도사관학교는 철도대학에서 운영하는 철도차량운전면허 전문교육훈련기관입니다.
철도차량운전면허 취득을 통해 철도운영기관, 관련 산업체, 연구기관 등에서 근무할 핵심인재로 성장합니다.

ⅢⅢⅢ 실제 운행상황에 최적화된 교육시설

면허시험장과 동일한 최고수준의 시설과 장비를 교내에 갖추고 체계적이고 과학적인 교육을 실시합니다.
이론교육과 함께 실무와 동일한 실습교육을 반복적으로 실시하여 실력있는 예비기관사를 양성합니다.



FTS (전기능 모의운전연습실)

- ▷ 기관사(제2종)면허과정 종합교육
- ▷ 실제와 동일한 기기 및 상황 운영



PTS (기본기능 모의운전연습실)

- ▷ 기관사(제2종)면허과정 종합교육
- ▷ 실제와 유사한 기기 및 상황 운영



CAI (컴퓨터지원 학습실)

- ▷ 개인 자율학습 시행
- ▷ 이론과정, 고장조치, 비상조치 등

ⅢⅢⅢ 주요 취업기관 및 협력기관

철도운영기관과 관련 단체 및 기업, 연구소와 협력을 통해 내실있는 교육과 실무 교육환경을 조성하고 있습니다.
2004년부터 현재까지 철도대학 졸업자 중 다수의 철도 관련 공기업에 취업하여 근무하고 있습니다.



공과대학

스마트건축공학과



특징

- ▶ 문제 해결 위주의 창의형 전문 엔지니어 양성
- ▶ 건축법, 건축물 관리법, 중대재해처벌 등 법률에 근거한 기술 및 안전 전문가 양성
- ▶ 공직진출 : 건축직공무원, 건축직군무원, 공사 등에 진출하기 위한 특강 및 자격증 준비반 운영
- ▶ 취득자격증 : 건축기사, 건축설비기사, 건설재료시험기사, 콘크리트기사, 건설안전기사, 산업안전기사, BIM 운용전문가 1급 및 2급, Auto CAD 1급 및 2급

진로

- ▶ 공무원 및 공사 : 건축 공무원(국가직, 지방직, 교육청 시설직), 건축직군무원, LH공사, SH공사, 국토안전관리원, 한국전력공사, 인천국제공항공사, 한국공항공사, 서울교통공사, 한국교육시설안전원 등
- ▶ 전문 엔지니어링 회사 : 종합건설회사, 전문건설회사, 건설감리회사, 건축구조사무소, 건축설비사무소, BIM 설계사무소, CAD 설계사무소, 구조물 안전진단회사 등
- ▶ 대학원 진학

공과대학

스마트기계공학과



특징

- ▶ 산·학·연·관이 함께하는 특성화학과
경상북도청과 영주시가 추진 중인 '지역산업 연계형 대학 특성화학과 혁신지원' 사업의 선정학과로 시·도 지자체, 지역 산업체 및 연구기관이 참여하고 지원하는 특성화학과입니다.
- ▶ 등록금 전액 국비장학금 지급 (2025년 12월 31일 까지)
스마트기계공학과에 최종 등록한 학생 전원에게 2025년 12월까지 전액 장학금 혜택을 통해 학생들이 학업에 전념할 수 있도록 지원해 드립니다.
- ▶ 2022년도 지역혁신대학사업 추진 (학생역량 강화 프로그램)
지역혁신대학(RIS) 사업 선정이 되었으며, 대구경북공동대학 (DGM: Daegu-Gyeonbuk Multiversity)을 운영하여 ① 다양한 세부 전공에 따른 타학교와의 교류 학생, ② 3, 4학년 대상의 장학금 수혜 혜택 등이 있습니다.

진로

- ▶ 베어링 국가 산업단지 완공 시 베어링 기업 우선 채용 기회 (일진 베어링, 베어링 아트, ㈜삼호엔지니어링 등. 채용약정 회사 48개 / 입학 정원의 160%)
- ▶ 기계·자동차 부품 및 제조 산업체 : 현대·기아, 테슬라 등 자동차 제작사 및 현대모비스 만도 등 기계 및 자동차 부품 업체

철도대학

철도건설안전공학과



철도건설안전공학과는 철도건설의 초석이 되는 설계와 건설 및 유지관리, 안전 분야의 전문 엔지니어를 양성하는 학과이며 이를 확대하여 도로, 항만, 공항 등 다양한 건설분야에 진출하고 있습니다.

특징

- ▶ 교육과정 : ① 철도건설 전문 커리큘럼 구성 ② 국내 최대 철도궤도/노반 실험장 보유 ③ 자격증, 철도운전면허 취득 강의 ④ 국내 최고의 철도건설 교수진 ⑤ 공무원/공기업 육성
- ▶ 장학 및 혜택 : 국가장학금 및 학과 장학금 지원, 학과 공무원/공기업 취업반 운영, 글로벌 프런티어 추천, 입학에서 취업까지 케어링(C&M), 취업대상자 전원 취업 추천
- ▶ 학과행사 : 신입생 환영 OT, 학과 MT, 학술제, 체육대회, 초청강연, 모형경진대회 등

진로

- ▶ 최근 5년간 평균취업률(2019~2023) 80%(대학원 포함)
- 2019년(86.2%), 2020년(83.8%), 2021년(73.8%), 2022년(84.4%), 2023년 5월 1일자 기준 (71.4%)
- 한국철도공사, 대구도시철도공사, 철도전문건설회사(삼표레일웨이, ㈜특수건설 등), 건설회사(극동건설, ㈜삼호 등), 대학원진학 등



철도대학

철도운전관제학과

국내 철도산업의 경쟁체제 도입과 시스템의 무인화, 첨단화에 따라 철도 관제의 중요성은 날이 갈수록 커지고 있습니다. 철도운전관제학과에서는 철도산업의 꽃인 철도관제 전문인력을 양성합니다.

특징

철도교통관제와 철도차량운전 등 철도차량의 관제와 운전 및 정보에 관련된 핵심기술을 습득하고 철도관련기업 취업에 최적화된 교육과정과 비교과과정을 운영합니다.

- ▶ 취업맞춤형 교육과정 : 코레일 등 철도관련기업 취업에 반드시 필요한 교육과정을 구성하고 운영
- ▶ 취업특화 비교과과정 : 철도교통관제사, 철도교통안전관리자, 철도차량운전면허 2종, 정보처리기사 등 철도관련 자격증 취득 집중 지도, 철도공기업 준비 스테디그룹 운영
- ▶ 실무형 인재 양성 : 철도산업 현장에 바로 투입 가능한 실무형 인재를 양성하기 위해 이론과 실습을 병행하여 교육

진로

- ▶ 철도 관련 공기업 : 코레일, 서울메트로, 서울도시철도공사, 부산교통공사, 인천교통공사, 대구도시철도공사, 대전교통공사, 광주교통공사 등
- ▶ 철도 관련 사기업 : 공항철도(주), 서울시 9호선운영(주), 신분당선(주), 부산김해경전철(주), 용인경전철(주), 의정부경전철(주) 등
- ▶ IT 관련 분야 : 국가직 및 지방직 공무원(전산직), 군무원(전산직), ROTC, 기타 철도유관업체 및 IT관련 회사 등



철도대학

철도운전제어학과

동양대학교 철도운전제어학과는 국내 최초 4년제 철도운전분야 특성화학과입니다.

특징

- ▶ 제2종 전기차량 운전면허 취득 교육과정 운영
- ▶ 철도운전분야 실무중심 교육과정 운영
- ▶ 적극적인 취업 지원

교육목표	학과특징	주요 자격증	취업현황('22년 기준)
·철도운전분야 특성화교육 ·철도운전분야 실무교육	·국내 4년제 대학 최초 ·운전분야 중점교육 ·취업 중심 프로그램 운영	·철도차량운전면허 ·철도신호, 철도차량산업기사 ·철도교통안전관리자 ·철도운송산업기사 ·기계·전기산업기사 등	·코레일 76명 ·서울교통공사138명 ·대구교통공사 29명 ·부산교통공사 외 145명

진로

- ▶ 철도운영기관인 한국철도공사, SR, 서울교통공사, 부산교통공사, 인천교통공사, 대구교통공사, 광주교통공사, 대전교통공사, 서울메트로9호선, 신분당선, 우이경전철, 부산김해경전철, 김포도시철도, 용인경전철, 의정부경전철 등
- ▶ 기업, 현대로템, 다원시스, 우진산전, 철도신호 관련 회사, 철도 및 교통 관련 공무원, 한국철도기술연구원, 대학원 진학 등



철도대학

철도운전·전기신호학과

우리 학과에서 기관사 취업은 기본입니다!!

철도시스템의 무인화, 자동화로 인해 철도전기신호통신 분야는 LTE-R 4세대 통신 시스템을 기반으로 최첨단 시스템으로 운영되는 철도의 핵심기술입니다. 기관사 면허가 비전공자도 취득할 수 있는 일반화된 면허라면, "철도신호기사" "전기철도기사"는 희소가치가 큰 전문 인력으로 고소득이 보장되는 핵심 자격증입니다. 기관사 면허와 더불어 전국 최고의 "철도신호기사" 합격률을 보장하니 입학하는 순간 여러분은 이미 전문가가 됩니다.

특징

- ▶ 철도운영기관 입사를 위한 철도전문 자격증 과정으로 맞춤형 교육과정을 운영하고 있습니다.
- ▶ 1학년(철도교통안전관리자), 2학년(제2종 전기철도차량운전면허), 3학년(철도신호/전기철도산업기사), 4학년(철도신호/전기 철도기사), 졸업과 동시에 자격증 3개로 철도공기업 최고 가산점을 확보하고 NCS를 준비합니다.

진로

- ▶ 기관사 면허를 기본으로 하고 있어 취업의 수월성, 다양성을 확보하여, 철도운영기관의 운전직, 전기직, 신호직, 통신직, 장비직, 무선 제어직 등에 입사하며 2021년까지 누적 취업률이 90.03%입니다.

의무군사학과



특징

- ▶ 국방헬스케어 선도할 의정장교 양성
국군의무학교와 학군 교류협약을 체결하였으며, 국내외 헬스케어 관련기관 견학 및 현장 실습 기회를 제공합니다.
- ▶ 전문성을 갖춘 의정장교 양성 교과 프로그램 운영
응급구조사 2급(예정), 보건교육사 3급 등 보건의료분야 자격 및 스마트 국방헬스케어 선도를 위한 IT자격을 취득할 수 있습니다.
- ▶ 다양한 학습지원 프로그램 운영
보건직 공무원/군무원 준비 프로그램, 영어 및 무도자격 인증 프로그램, 보건의료전공 자격증 취득 프로그램 등 본인의 적성과 특기에 맞는 다양한 프로그램을 운영합니다.
- ▶ 풍부한 장학금 및 혜택
군 가산복무지원금 지급대상자 합격 시 4년간 등록금 전액 지원, 신입생 전원 생활관 입사 등 다양하고 폭넓은 장학금과 지원혜택을 제공합니다.

진로

- ▶ 군 의정장교로 임관
학사장교 7년 또는 육군 학군장교(ROTC) 6년 4개월 의무복무, 고급장교 진출, 대학원 진학 가능 및 군인 연금 수혜
- ▶ 군 전역 후
보건직 공무원, 군무원, 공공보건의료연구기관, 국공립 및 민간의료기관



정보통신군사학과

특징

- ▶ 국방정보통신을 선도할 정보통신장교 양성
육군(2013) / 해병대(2019)와 협약을 체결한 전국 최초 유일의 이공계 군사학과
- ▶ 전문성을 갖춘 정보통신장교 양성 교과 프로그램 운영
정보통신(산업)기사, 정보처리기사, 네트워크 관리기사 등 IT 분야 자격을 취득
- ▶ 군 가산복무지원금 지급대상자 선발 시험과 IT자격증 준비 및 군 정보통신 이론/실무에 최적화된 교육과정과 교수진 보유
- ▶ 육군, 해병대와 협약에 의한 병영체험 실시 군 가산복무지원금 지급대상자 선발 시 가산점 부여
- ▶ 학교 내에 학군단이 위치하고 있어 육군 학군장교(ROTC) 지원 시 선발 용이
- ▶ 풍부한 장학금 및 혜택
군 가산복무지원금 지급대상자 합격 시 4년간 등록금 전액 지원, 신입생 전원 생활관 입사 등 다양하고 폭넓은 장학금과 지원 혜택을 제공

진로

- ▶ 육·해·공군 및 해병대 정보통신장교로 임관(본인 희망에 따라 타 병과 지원 가능)
 - 졸업생(1~6기 175명) : 전원 100% 장교 임관
 - 학사장교 7년 또는 육군 학군장교(ROTC) 6년 4개월 의무복무
 - 고급장교 진출, 대학원 진학 등 군위탁교육 가능, 군인연금 수혜(장기복무 시)
- ▶ 군 전역 후
군 정보통신 장교로서의 경력을 토대로 한 IT 전문인력으로서 방위산업체, 정보통신 직종에 취업



경찰행정·범죄심리학과

특징

- ▶ 경찰공무원 시험 준비를 위한 체계적 교육
재학 중 경찰공무원 시험 합격률 향상을 목표로 맞춤형 교육 프로그램을 공무원사관학교와 연계한 프로그램 운영(장학혜택 제공)
- ▶ 경찰행정·범죄심리학과 자체 고시반 운영
- ▶ 범죄심리 전문가 양성
범죄심리 분야 전문지식을 갖춘 인재 양성을 위한 교육 프로그램, 심리학 분야 자격증 취득 및 대학원 입시 준비반 운영
- ▶ 자격증 취득
 - 경찰행정분야 : 경비지도사, 경호사, 공인무술단종 등
 - 심리·상담 분야 : 범죄심리사, 상담심리사, 청소년상담사, 청소년지도사, 임상심리사, 정신보건 임상심리사

진로

- ▶ 공공분야 : 경찰, 검찰, 법원, 교정직, 군무원, 범죄분석관(프로파일러), 피해자 전담경찰관, 학교 전담경찰관, 진술분석관, 가사조사관, 법원 양형조사관 등
- ▶ 민간경비분야 : 청원경찰, 보안업체, 대형병원, 공기업 등 보안관련 전문직
- ▶ 심리·상담 분야 : 범죄심리사, Wee 클래스, 초·중·고등학교, 청소년상담 기관, 청소년 복지시설



국제경영학과

원어민 중심 전공교과를 한국학생과 외국인 유학생으로 구성되어 함께하는 학과이며, 전공수업은 외국어와 글로벌경영을 중심으로 진행합니다.

특징

- ▶ 실용적 외국어 능력 강화
- ▶ 일반경영학과 마케팅·회계·금융을 바탕으로 국제무역, 국제경제, 국제경영 등 전공 심화과정을 통한 역량 향상
- ▶ 공동학위 프로그램 진행 및 외국인과 통합기숙 프로그램 등 다양한 프로그램 진행

진로

- ▶ 글로벌기업, 한중수출입기업, 외국인기업, 글로벌비즈니스기업, 일반기업체, 국제기구, 물류유통업체, e비즈니스업체 등
- ▶ 국제금융 전문가, 정보시스템 컨설턴트, 언론 및 사회부분 등의 경제전문가, 외환딜러 등
- ▶ 통상정책 관련 기관, 국제금융 관련 기관, 국책연구원, 기업연구소, 세계은행 등

일찬 유학 생활! 한국 대학 최초로 4개국어로 번역된 글로벌 텍스트북 교재 사용! 한국어 집중 교육!

유아교육과[사범계열]

특징

- ▶ 특성화 프로그램인 '글로벌 유아교육인 인증제'를 통해 전문성을 갖춘 우수한 유아교사 및 교육전문가 양성
 - 유아교육의 체계적 이론과 실제의 균형 있는 교육과정을 바탕으로 한 교육 현장과의 연계교육
 - 유치원 2급 정교사 자격증, 보육교사 2급 자격증 100% 취득
 - 한국교육개발원 주관 교원양성기관역량진단에서 연속 종합우수대학으로 선정 (2007년, 2011년, 2016년, 2020년)
 - 인형극·음률·교재교구 등 다양한 전공 동아리 활동을 통해 유아교육 전문역량 증진

진로

- ▶ 체계적인 취업관리
 - 취업희망자 취업률 연속 100%
 - 유아교육의 다양한 분야 진출 : 유치원·어린이집 교사 및 원장, 육아종합지원센터 전문요원 및 센터장, 연구원, 방송전문가, 아동상담가, 부모교육 강사, 교수 등
- ▶ 공무원사관학교와 연계한 교육공무원 양성
 - 국공립유치원교사 임용시험 준비를 위한 학과의 다면적 지원
 - 체계적인 지원 시스템을 갖춘 공무원사관학교(기숙형 아카데미)와 연계한 수험 관리
 - 국공립유치원교사 임용시험 합격자 연속 배출

디지털콘텐츠학과

VR/AR/MR 기술기반 콘텐츠 기획, 제작 크리에이터 육성

특징

- ▶ 가상현실(VR), 증강현실(AR), 혼합현실(MR) 기술은 국가성장을 주도하고 있는 4차 산업혁명시대 핵심기술로 방송, 출판, 공연/콘서트/영화, 홍보, 교육, 의료, 헬스케어, 관광, 군사, 웹툰, 애니메이션, 디자인 등 다양한 분야에 확산되고 있고, 최근 5G 상용화 및 VR/AR 관련 산업 발전으로 핵심 기술 인력에 대한 수요가 급증하고 있습니다.
- ▶ 본 디지털콘텐츠학과는 기초적 디지털디자인부터 VR/AR/MR 기술을 활용한 첨단적 디지털콘텐츠 기획 및 제작에 중점을 두고 공학적인 기초지식과 예술적 감성을 겸비한 테크니컬 크리에이터(아티스트&디자이너) 육성을 지향합니다.
- ▶ 이를 위해 인문학, 문화학, 사회학, 공학, 디자인학, 콘텐츠학 등 영역횡단적 폭넓은 지식함양과 함께 2D, 3D 기술습득, C#, 유니티 or 언리얼엔진 프로그래밍 언어 등 기술력 습득을 통해 실사형, CG형, 실사+CG 결합형 콘텐츠 개발이 가능하도록 하고, 특히 다양한 산업현장에 필요한 실무형 프로젝트 추진을 통해 산업 맞춤형 인재를 육성하고자 합니다.

진로

- ▶ VR/AR 기술기반 게임, 애니메이션, 공간기반 체험콘텐츠 제작, 전시·체험장, 의료, 제조, 국방, 교육, 테마파크, K-POP 공연콘텐츠 등 다양한 분야의 VR/AR 융·복합콘텐츠 기획자, 개발자, 디자이너로 취·창업 할 수 있으며 전문 프리랜서 및 작가로 활동할 수 있습니다.

생활체육학과

경제성장과 함께 스포츠의 위상이 높아짐에 따라, 체육이론과 실기능력을 통해 스포츠과학화를 이끌고 국가와 지역사회를 발전시켜 나갈 창의적이고 도덕적인 생활체육지도사를 양성합니다.

특징

- ▶ 맞춤형 교육환경 : 전문적인 스포츠지도사 양성을 위해 체계적인 교육 프로그램 및 시설, 최첨단 실험실습 기자재 등을 갖추고 양질의 교육을 제공합니다.
- ▶ 산학협력 시스템 : 동아스포츠센터, 국민체육진흥공단 경륜훈련원, (사)대한생활체육진흥회 등 지역별 산학협력기관과 실무중심의 교육을 진행합니다.
- ▶ 자격증 취득 지원 : 전문스포츠지도사, 생활스포츠지도사, 노인스포츠지도사, 유소년스포츠지도사, 장애인스포츠지도사, 건강운동관리사, 산림치유지도사, 레크리에이션지도사, 수사인명구조원 등 국가공인·비공인 자격증 취득을 지원합니다.

진로

- ▶ 스포츠지도사 및 체육지도자 : 생활체육협회 소속 스포츠지도사, 방과 후 스포츠 강사, 각종 체육시설·직장·학교·사회복지원 등의 체육지도자 등
- ▶ 다양한 분야의 지도자 : 기업·병원의 운동처방사, 건강운동관리사, 수영지도자, 수상안전요원, 응급처치요원, 에어로빅 강사 등



간호학과

간호대학으로 승격!! 간호교육인증평가에서 2회 연속으로 '5년 인증' 획득!!

특징

- ▶ 질 높은 교육 프로그램 : 체계적인 성과기반 교육과정 운영으로 인성과 전문 실무역량을 겸한 스마트선비 간호사 양성
- ▶ 다양한 현장실습기관 : 이화여대 목동병원, 인하대병원, 경북대학교 병원 등 수도권, 경기도, 대구 등 전공과목별 및 지역별 우수한 임상실습기관 확보
- ▶ 폭넓은 지원 프로그램 : 글로벌 간호인재 양성, 간호장교 군장학생, ROTC 지원, 전공동아리, 각종 자격증 취득 등 다양한 프로그램 운영·지원
- ▶ 최신식 실습실 완비 : 기본간호학실습실, 건강사정실습실, META-SIMUL LAB 실습실(VR 실습교육), 임상시뮬레이션센터, BLS교육센터 등의 첨단 실습실 확보
- ▶ 학생지도 : C&M(코칭&멘토링) 프로그램을 활용하여, 지도교수가 담당학생의 학교생활과 취업까지 밀착지도

진로

- ▶ 최근 3년간 취업률은 평균 94% 이상이며, 취업 희망자의 경우 매년 100% 취업
- ▶ 졸업생의 취업은 주로 서울, 경기 지역이며, 매년 졸업생의 50% 이상이 500병상 이상의 종합병원과 국내 유수의 대학병원으로 취업
- ▶ 임상기관 외에 공무원, 간호장교, 산업체, 대학원 진학, 공직진출 등 다양한 분야로 진출



기본간호학실습실

성인시뮬레이션룸

모성시뮬레이션



건강사정실습실

컨트롤룸

아동시뮬레이션룸

공공인재대학

공공인재학부



특징

- ▶ 공직자로서의 리더십 함양 및 공공영역의 실질 지식 습득
동양대학교 공공인재학부는 중앙정부, 지자체, 공기업 등 공공분야에서 일하기 위해 갖춰야 할 학문과 함께 공익 실현, 공직자로서의 리더십, 공공영역 관리방법에 대한 실질적인 지식을 교육합니다. 직업의 안정성뿐 아니라 정책 집행을 통해 공공가치를 실현하고 사회에 기여하며, 증가하는 사회문제들을 주도적으로 해결하기 위하여 공직 관련 지식을 갖춘 공공인재에 대한 수요는 향후 더 늘어날 전망입니다. 동양대학교 공공인재학부가 각광받는 이유입니다.
- ▶ 2개 전공을 반드시 이수해야 하는 실용적 학과(행정학, 역사문화행정, 공직연계)
행정학과 역사문화행정 전공을 함께 운영하는 국내 최초이자 유일한 학부입니다. 졸업 후 진로는 일반행정직·재정직·세무직·검찰·경찰·교정직 등 중앙정부 소속 공무원, 지방자치단체 소속 공무원, 입법부 소속 공무원, 사법부 소속 공무원, 박물관 소속 공무원, 공기업·공사·공단 등 공공기관, 준공공기관, 공익단체, 사회단체, 일반기업, 대학원 진학으로 다양합니다.

진로

- ▶ 재학 중 취득 가능 자격증은 사회조사분석사, 정책분석평가사, 직업상담사(2급), 컴퓨터활용능력, 한국사능력검정, 토익 등 다양합니다. 공공인재학부는 2016학년도에 신설되었으며 2020년 2월 첫 졸업자가 배출되기 전인 2019년부터 7급 지역인재, 국가직, 지방직, 교정직, 경찰직, 군무원, 세무사 등으로 합격하여 진출하고 있습니다.
- ▶ 행정학 전공 : 중앙 및 지방행정기관의 공무원, 공기업, 준정부기관, NGO, 민간기업, 대학원 등
- ▶ 역사문화행정 전공 : 박물관, 지방자치단체 학예사, 역사 문화 관련 각종 연구원, 대학원 등
- ▶ 공직연계 전공 : 일반행정 공무원(9급, 7급, 지역인재 7급, 5급), 법무행정 관련 공직진출(법원직, 검찰직, 경찰 등)

공공인재대학

도시철도시스템학과

철도의 중력과 같은 힘을 갖게 될 “도시철도시스템학과”입니다.

서울시에서 철도가 중심이 되는 대중교통 체계를 구축함에 따라 수도권 북부지역 전체를 아우르는 최초의 철도전공 학과입니다. 앞으로 위례신사선, 신안산선 등을 포함한 9개 노선 및 수도권광역급행철도인 GTX가 단계별로 개통될 예정이며 전국 5대 광역시 철도 역시 선로연장, 기존선 개량 사업 등이 추진되고 있어 이제 명실상부한 도시철도시대입니다.



특징

- ▶ 철도분야 전반에 걸친 다양한 기술을 '마이크로디그리'로 전문화/세분화하여 철도운영기관 인사를 위한 철도전문 자격증 과정으로 교육 과정을 특화/운영하여 교육수요자인 학생중심교육을 제공합니다. 철도운전면허는 영주캠퍼스 철도사관학교를 활용 하여 취득하고 교육과정은 다음과 같습니다.
- ▶ 1학년(철도교통안전관리자), 2학년(제2종 전기철도차량운전면허), 3-4학년(철도신호/전기철도(산업)기사, 철도토목(산업)기사, 철도차량(산업)기사, 철도교통관제사)

진로

- ▶ 철도공기업, 경전철운영기관, 철도산업체를 목표로 운전직, 전기직, 신호직, 통신직, 장비직, 무선제어직, 차량직, 토목직, 철도교통관제사 등 철도산업 전반에서 학생이 선택한 전공으로 20여개 철도운영기관 및 300여개 철도관련 산업체로 취업합니다.

소프트웨어융합대학

게임학부

동양대학교 게임학부는 '게임아트'와 '게임테크' 전공이 함께 운영되는 수도권 유일한 4년제 대학입니다.



특징

- ▶ 코칭&멘토링(C&M) 등 철저한 학사관리 및 진로지도
 - C&M 상담 시스템: 지도교수의 지속적인 멘토링, 인적성 검사, 직업선택 검사 및 학습법 특강/상담
 - 게임아트&테크 전공운영 : 1학년 공통교과, 2학년부터 '게임아트'와 '게임테크' 주전공 결정
 - 제2전공 필수 운영 : '게임디자인', 'AI게임융합' 등 게임기획 및 인공지능 등 제2전공 필수
 - 게임 창작 능력 배양 프로그램 : 각 전공 포트폴리오 제작 지도, 실무진 특강 등
 - 게임계 취업준비 프로그램 : 팀 프로젝트를 통한 게임대회 참여, 전공 관련 공모전 준비 지도
 - 팀 프로젝트를 통한 교내과제전, 국내외 게임전시회 참여 및 구급/앱스토어 출시
 - 게임산업계 취업용 포트폴리오 1:1 밀착관리(3학년 2학기~4학년 2학기 : 캡스톤디자인1, 2, 3)

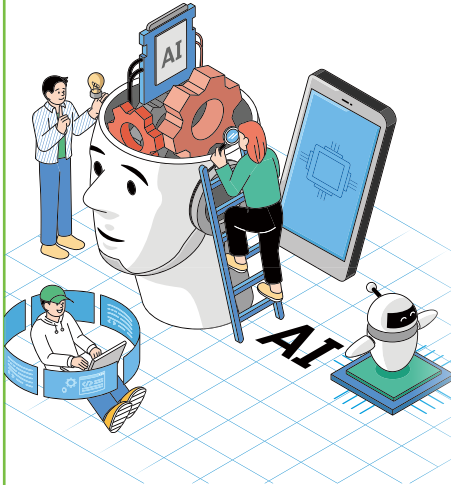
진로

- ▶ 게임학부 진로 및 진출기관
 - 게임학부 공통 : 게임디자이너(기획자, PD), 게임 시나리오 작가, 게임 평론가, 게임 기자, 게임 마케터, 게임사업PM, 게임방송인, 인디게임 개발자 등
 - 게임테크전공 : 게임프로그래머(서버/클라이언트), 엔진개발, VR/AR 전문가, 모바일 프로그래머 등
 - 게임아트전공 : 게임캐릭터디자이너, 게임컨셉아티스트, UI/UX 디자이너, 게임배경디자이너, 3D아티스트(3D모델링), 웹 디자이너, 웹툰 작가 등

소프트웨어융합대학

시빅데이터융합학과

컴퓨터 프로그래밍+빅데이터+인공지능+융합산업(메타버스, 블록체인, 스마트팩토리 등)



특징

- ▶ 학과 전공 동아리 활동, 연구단 활동, 산업체 현장 실습 및 산업체 전문가와의 멘토링 시스템, 창업 활동 시스템
- ▶ 수요자 맞춤형 프로젝트 집중형 교육과정 : A패키지 활용 프로그래밍 능력의 집중교육
- ▶ 산업체 맞춤형 실무 중심 교육과정 : 교수와 산업체 전문가가 팀을 구성하여 강의하고 결과물을 도출하여 발표, 전시
- ▶ 연구단 중심 실무 개발 융합 교육과정 : 다양한 분야에서 AI 융합 실무형 연구단 구성, 지속적 연구, 개발 역량 체계화, 데이터 응용 실습을 위한 인접 학과의 융합 교육
- ▶ 트렌드 융·복합 : 아이디어 발굴을 위한 그룹 스터디, 1팀 1멘토 시스템의 체계화, 캡스톤 결과물을 통한 취업 포트폴리오 작성 지도, 창업활동시스템

진로

- ▶ 국가장학금, 학교장학금, 학과장학금 지원, 해외 탐방 지원을 위한 글로벌프런티어 추천, 영어교육집중과정 도입
- ▶ 공공부문 : 전산직 공무원, ROTC, 군 정보장교 등
- ▶ 민간부문 : 국내외 IT 관련 전 분야, IT기업, 메타버스기업, 블록체인기업, 헬스케어기업 등 신성장 기업, 자동차
- ▶ 국내 중견/중소기업 취업 추천, 해외 중견/중소기업 취업 역량 집중(일본, 대만, 미국, 유럽 등)

소프트웨어융합대학

스마트안전시스템학부

안전한 사회 구축!! 여러분의 선택으로 실현됩니다!!



특징

- ▶ 「중대재해처벌법」 제정·시행, 기업의 ESG(환경, 사회책임, 거버넌스) 경영 강화 등으로 우리 사회의 안전(Safety)에 대한 관심과 필요성이 날이 높아지고 있는 사회적 요구에 발 맞춰 관련 전문가 양성을 위해 체계적인 맞춤형 교육 과정 운영
- ▶ 경기북부지역 내 안전·보안관리자 양성을 위한 유일한 안전공학 전공 학부

진로

- ▶ 취업률 81% ('22.2월 졸업생 기준) → 최근 3년간('20년~'22년) 48명의 졸업생 중 39명 취업 성공
 - 주요 취업처 : LX하우시스, 금호건설, GS건설, 교원그룹 등
 - 2021 지역인재 7급 공무원 배출 ('21.2월 졸업생 유**, 現 행정안전부 근무)
 - 취업 관련 업무협약 체결(삼성물산, '22.5월)
- ▶ 산업체 안전관리 전문가(민간기업 등 산업현장 전 분야), 공기업 및 안전관리 유관기관(안전보건공단, 교통안전공단 등), 공직진출(방재안전직 등 기술직 공무원), 대학원 진학 및 연구소(국립방재연구소, 소방산업기술원 등)

소프트웨어융합대학

웹툰애니메이션학과

웹툰애니메이션학과는 디지털미디어의 세계를 보다 독창적이고 흥미진진한 이야기가 가득한 공간으로 만들기 위한 여러분들의 창작 놀이터입니다. 웹툰애니메이션의 원리를 이해하며 전문적 지식과 창의력을 높일 수 있는 현장형 맞춤 교육으로 운영됩니다. 초연결사회에 웹툰애니메이션학과는 현대사회의 트렌드를 이끌어갈 미디어 창작놀이터로써 창의적인 플레이어를 육성합니다.



특징

- ▶ 실무지향 융·복합 사고 교육과정
 - 프로젝트 실습을 기반으로 실무와 연계된 웹툰 및 애니메이션 탐구
 - 다양한 경험과 인터뷰를 통한 창의적인 전문인 양성
- ▶ 산학협력 현장 교육
 - 웹툰애니메이션 산업계와 네트워크를 통한 현장연계 비교과 프로그램 운영
 - 매학기 웹툰애니메이션계의 전문가 특강
- ▶ 1:1 코칭을 통한 자기주도형 전공심화 구현
 - 전임교수 1:1코칭을 통한 맞춤형 자기주도적인 전문가 양성
 - 맞춤형 교육을 통해 분야별 창의적인 인재 육성

진로

- ▶ 웹툰(만화)작가, 웹툰PD, 컨셉아티스트, 웹툰(만화)기획전문가, 웹툰(만화)스토리작가, 애니메이터, 애니메이션감독, 3D CG전문가, 일러스트레이터, 문화콘텐츠기획가 등

IT융합경영학과

특징

▶ IT융합경영학과는 "Digital기반 Marketing, HR(Human Resources), Service, Multi-media" 등에 초점을 맞춘 교육과 실습을 통해 산업현장에 바로 투입 가능한 Business전문가를 양성합니다. '융합 : 경영학, 인문학 소양을 바탕으로 다양한 전문자격을 가진 디지털 경영 리더 양성', '4차 : 문·이과 통합형 교육으로 4차 산업혁명 주도', '100% : 1:1 멘토링, 관리를 통한 취업률 100% 달성'을 목표로 재학 중 컴퓨터활용능력, 전산회계자격, 사회조사분석사, 멀티미디어콘텐츠제작전문가, ADsP(데이터분석 [준]전문가), CS리더스관리사, SMAT(서비스경영자격) 등 7개의 자격증 취득이 가능합니다.

진로

▶ 일반 제조기업, 경영, 서비스컨설팅기업, 금융, 보험사, 공기업, 공공기관, 정보통신 및 정보관리 서비스기업, e비즈니스기업, 시스템 통합(SI)관련기업, ERP관련기업, 유통/물류/무역 관련 기업, 경영분석 및 마케팅조사기관, 멀티미디어 관련 기업, 호텔, 항공사, 관광 서비스기업 등에 취업하며, 세무사, 회계사, 마케터, 창업가, 크리에이터, 빅데이터분석전문가, 서비스 컨설턴트 및 강사, 프리랜서 등 다양한 분야로 진출할 수 있습니다.



공연영상학부

특징

▶ 공연영상학부는 TV드라마, 연극, 영화, 뮤지컬, 영상미디어, 기타 예술 엔터테인먼트 분야로 진출하고자 하는 학생들을 위한 학부입니다. 배우, 연출가, 프로듀서, 작가, 기획자, 영상감독, 스태프 등을 양성합니다. 연기, 보컬, 댄스, 화술, 신체훈련, 공연제작실습 등의 전공수업을 통해 연극, 영화, 방송, 뮤지컬 등 다양한 분야의 연기술을 습득할 수 있으며, TV를 비롯한 다양한 영상미디어 분야에서 활용할 수 있도록 미디어매체, 인터랙티브프로그램, 뉴미디어아트 등의 영상예술 전공수업이 복합적으로 구성되어 있습니다. 그리고 매학기 대학로에서 예술축제를 통해 학생들의 작품을 발표합니다.

진로

▶ 졸업 후 연극영화배우, 뮤지컬배우, 탤런트, 성우, 개그맨, 아나운서, 공연연출가, 영화감독, 프로듀서, 방송프로덕션PD, 영상연출가, 예술감독, 음악감독, 안무가, CF감독, 이벤트감독, 촬영감독, 기술무대감독, 조형음향감독, 극작가, 시나리오작가, 구성작가, 기획자, 영상스태프 등으로 활동할 수 있습니다.



디자인학부

"수도권 북부 최고의 디자인 대학을 향한 첫걸음"

특징

- ▶ 시각디자인전공 : 타이포그래피, 편집 디자인, 인포그래픽, 브랜드 디자인, 디지털 디자인, 디자인 기획 및 전략 등
- ▶ 공간디자인전공 : 다양한 학제적 접근과 리서치를 바탕으로 주거공간, 사무공간, 상업공간, 공공공간 등에 대한 디자인 실무 교육
- ▶ 스튜디오/프로젝트 중심의 실습 수업
- ▶ 디자인씽킹(Design Thinking)과 문제해결(Problem Solving) 역량 강화
- ▶ 1학년 기초 파운데이션 과정 + 밀착 멘토링
- ▶ 학부제 장점 극대화한 기초조형능력 향상 및 전공 선택 프로그램
- ▶ 디자인 실무를 입체적으로 경험하며 자기주도적 학습 역량을 배양하는 비교과과정
 - 다빈치 프로그램 : 정기적인 외부 현역 디자이너 및 전문가 초청
 - 디자인리서치 프로그램 : 교과과정에서 받은 교육을 활용한 다양한 산학프로젝트/외부 전시 참여 + 공모전 수상 등
- 2023년 제 5회 한솔제지 인스퍼 디자인 어워드(대상) 수상: 17학번 김지훈, 18학번 박현수
- 2023년 한국아쿠르트 대학생 패키지 디자인 공모전 최우수상 수상: 18학번 박현수

진로

- ▶ 동양대학교 디자인학부 취업률 76.5% 달성(2021년 고등교육기관 취업통계조사)
- ▶ 시각디자인전공 : 그래픽디자이너, 광고디자이너, 편집디자이너, 웹디자이너, 디자인기획자 등
- ▶ 공간디자인전공 : 건축디자이너, 인테리어디자이너, 디자인기획자, 공공디자이너 등



Contents

2024학년도 정시모집요강

01 전형요약 및 주요사항

전형요약	14
주요사항	15

02 모집단위 및 전공(입학정원)

입학정원	16
------	----

03 전형별 모집인원

모집단위별 모집인원(정원내)	17
모집단위별 모집인원(정원외)	18

04 정시모집 공통사항

원서접수	19
전형료 안내	20
등록금 안내	21
전형일정/합격자 발표 및 등록 안내	22

05 세부 전형별 안내

수능전형	23
가군	
나군	
다군	
일반전형	24
나군	
다군	
정원외전형	25
특성화고교졸업자, 농어촌학생, 사회적배려자	

06 성적 반영 방법

대학수학능력시험 성적 반영 방법	27
학교생활기록부 성적 반영 방법	28

07 제출 서류 안내

전형별 추가 제출 서류	30
--------------	----

08 지원자 유의사항

31

09 장학제도 및 학사제도

장학제도	33
공무원양성 특별장학제도	36
국가장학금	37
학사제도	38

01 전형요약 및 주요사항

전형요약/주요사항

전형요약

모집	정원	전형유형		전형명	인원	전형요소
수시	정원내	학생부위주(교과)		일반전형	556	학생부 100%
				면접전형	116	학생부 60% + 면접 40%
				고른기회전형	8	학생부 100%
				지역인재전형	47	학생부 100%
				사회공헌자전형	16	학생부 100%
				군사학전형	29	학생부 50% + 면접 30% + 체력 20%
		실기/실적위주		체육실기우수자전형	28	학생부 20% + 면접 30% + 실기 50%
				실기전형	127	학생부 30% + 실기 70%
		소계				927
	정원의외	학생부위주(교과)		특성화고교졸업자전형	11	학생부 100%
농어촌학생전형				21		
사회적배려자전형				20		
소계				52		
합계					979	
정시	정원내	가	수능위주	수능전형	6	수능 100%
		나	수능위주	수능전형	13	수능 100%
			학생부위주(교과)	일반전형	1	학생부 100%
			실기/실적위주	실기전형	10	수능 30% + 실기 70%
		다	수능위주	수능전형	5	수능 100%
			학생부위주(교과)	일반전형	이월	학생부 100%
			실기/실적위주	실기전형	50	수능 30% + 실기 70%
		소계				85
	정원의외	가/나/다	수능위주	특성화고교졸업자전형	이월	수능 100%
				농어촌학생전형		
				사회적배려자전형		
	합계					85
정원내 계					1,012	
정원의외 계					52	
정원내/외 총계					1,064	

주요사항

학과 개편

구분		모집단위	모집인원				
			가군	나군		다군	
			수능	수능	일반	실기	수능
영주	공과대학	스마트기계공학과			1		
	철도대학	철도운전관제학과		이월			
		철도운전제어학과	이월				
		철도운전·전기신호학과		이월			
	문화예술대학	디지털콘텐츠학과	이월				
동두천	공공인재대학	도시철도시스템학과					이월

대학수학능력시험 성적 반영 방법

구분	영역별 반영비율				활용지표	한국사	지정 과목
전체	국어	수학	영어	탐구	백분위	가산점 부여	없음
	우수 2개 평균 70%			우수 1개 30%			

학교생활기록부 성적 반영 방법

구분	반영교과	활용지표	진로선택과목		학년별 반영비율	요소별 반영비율
전체	국어, 수학, 영어, 과학, 사회(역사/도덕 포함) 교과 중 우수 15개 과목	석차등급	성취도	등급	1학년 1학기 ~ 3학년 2학기 100% (학년별 비율 없음)	교과 90% + 출결 10%
			A	1		
			B	2		
			C	3		

실기고사 : 대면 평가 실시

모집 군	모집단위	평가영역	
나군	웹툰애니메이션학과	택1	사고의전환, 기초디자인, 칸만화/상황표현
다군	공연영상학부	택1	공연예술 : 자유연기 또는 가창(2분), 개인특기(2분) 영상미디어 : 인성과 창의적 아이디어를 종합적으로 평가 영상미디어 전공 관련 구술시험(5분이내)
	디자인학부	택1	발상과표현, 사고의전환, 기초디자인

교차지원 가능 : 출신고등학교 이수계열과 관계없이 교차지원 가능

복수지원 가능 : 모집군이 다를 경우 최대 3회까지 지원 가능(가군, 나군, 다군 동시 지원 가능)

전과(부) 가능 : 학부(과)별 입학정원 범위내에서 진행(캠퍼스 간 전과(부) 가능)

(단, 유아교육과는 입학정원 20%이내, 간호학과는 입학정원에 여석이 있을 경우만 가능)

02 모집단위 및 전공 (입학정원)

입학정원

입학정원

캠퍼스	대학	학과코드	계열	모집단위		입학정원	
영주	공과대학	11	공학	스마트건축공학과		30	
		12	공학	스마트기계공학과		30	
	철도대학	21	공학	철도건설안전공학과		40	
		22	공학	철도운전관제학과		40	
		23	공학	철도운전제어학과		60	
		24	공학	철도운전·전기신호학과		40	
	국방기술대학	31	자연과학	의무군사학과		30	
		32	공학	정보통신군사학과		30	
	인문사회대학	41	인문사회	경찰행정·범죄심리학과		35	
		42	인문사회	국제경영학과		1	
		43	사범	유아교육과 [사범계열]		30	
	문화예술대학	51	예체능	디지털콘텐츠학과		38	
		52	예체능	생활체육학과		30	
	간호대학	61	자연과학	간호학과		102	
	소계					536	
동두천	공공인재대학	71	인문사회	공공인재학부	행정학전공 역사문화행정전공	60	
		72	공학	도시철도시스템학과		30	
	소프트웨어융합대학	81	공학	게임학부	게임테크전공 게임아트전공	60	
		82	공학	AI빅데이터융합학과		50	
		83	공학	스마트안전시스템학부	산업안전전공 공공안전전공	60	
		84	예체능	웹툰애니메이션학과		30	
		85	인문사회	IT융합경영학과		40	
		예술대학	91	예체능	공연영상학부	공연예술전공 영상미디어전공	82
			92	예체능	디자인학부	시각디자인전공 공간디자인전공	62
	소계					474	
	합계						1,010

03

전형별 모집인원

모집단위별 인원(정원내)/모집단위별 인원(정원외)

모집단위별 인원(정원내)

수 수능 학 학생부 실 실기

캠퍼스	계열	모집단위 (세부전공)		모집 인원	가군	나군			다군		
					수능	수능	일반	실기	수능	일반	실기
					수 100	수 100	학 100	수 30 실 70	수 100	학 100	수 30 실 70
영주	공학	스마트건축공학과				이월					
	공학	스마트기계공학과		1			1				
	공학	철도건설안전공학과						이월			
	공학	철도운전관제학과			이월						
	공학	철도운전제어학과			이월						
	공학	철도운전·전기신호학과				이월					
	자연과학	의무군사학과			이월						
	공학	정보통신군사학과					이월				
	인문사회	경찰행정·범죄심리학과			이월						
	인문사회	국제경영학과			이월						
	인문사회	유아교육과 [사범계열]			이월						
	예체능	디지털콘텐츠학과			이월						
	예체능	생활체육학과							이월		
	자연과학	간호학과		3	3						
	소계				4	3		1			
동두천	인문사회	공공인재학부	행정학전공	13		13					
			역사문화행정전공								
	공학	도시철도시스템학과						이월			
	공학	게임학부	게임테크전공	5				5			
			게임아트전공								
	공학	SI빅데이터융합학과				이월					
	공학	스마트안전시스템학부	산업안전전공	3	3						
			공공안전전공								
	예체능	웹툰애니메이션학과		10				10			
	인문사회	IT융합경영학과			이월						
	예체능	공연영상학부	공연예술전공	32							32
			영상미디어전공								
예체능	디자인학부	시각디자인전공	18							18	
		공간디자인전공									
소계				81	3	13		10	5		50
합계				85	6	13	1	10	5		50

※ 국제경영학과는 전공교과를 원어민이 중심이 되어 수업하며, 다양한 국가 출신의 외국인과 함께 수업할 수 있습니다.

※ 수시모집 미충원 인원은 정시모집의 해당 모집단위에서 선발합니다.

※ 간호학과 한국간호교육평가원 간호교육인증평가 5년 (2020.12.11. ~ 2025.12.10.) 인증

모집단위별 인원(정원외)

수 수능

캠퍼스	계열	모집단위 (세부전공)		모집 인원	가군			나군			다군		
					수능위주								
					특성화 고교 졸업자	농어촌 학생	사회적 배려자	특성화 고교 졸업자	농어촌 학생	사회적 배려자	특성화 고교 졸업자	농어촌 학생	사회적 배려자
					수 100								
영주	공학	스마트건축공학과											
	공학	스마트기계공학과											
	공학	철도건설안전공학과											
	공학	철도운전관제학과											
	공학	철도운전제어학과											
	공학	철도운전·전기신호학과											
	자연과학	의무군사학과											
	공학	정보통신군사학과											
	인문사회	경찰행정·범죄심리학과											
	인문사회	국제경영학과											
	인문사회	유아교육과 [사범계열]											
	예체능	디지털콘텐츠학과											
	예체능	생활체육학과											
	자연과학	간호학과				이월	이월						
	소계												
동두천	인문사회	공공인재학부	행정학전공						이월	이월			
			역사문화행정전공										
	공학	도시철도시스템학과											
	공학	게임학부	게임테크전공								이월	이월	이월
			게임아트전공										
	공학	AI빅데이터융합학과											
	공학	스마트안전시스템학부	산업안전전공	이월	이월								
			공공안전전공										
	예체능	웹툰애니메이션학과					이월	이월	이월				
	인문사회	IT융합경영학과											
	예체능	공연영상학부	공연예술전공								이월	이월	이월
			영상미디어전공										
예체능	디자인학부	시각디자인전공								이월	이월	이월	
		공간디자인전공											
소계													
합계													

※ 수시모집 미충원 인원은 정시모집의 해당 모집단위에서 선발합니다.

※ 간호학과 한국간호교육평가원 간호교육인증평가 5년 (2020.12.11. ~ 2025.12.10.) 인증

04

정시모집 공통사항

원서접수/전형료 안내/등록금 안내/전형일정/합격자 발표 및 등록 안내

원서접수

원서접수 일정

구분	일정	비고
원서접수	2024. 1. 3.(수) 00:00 ~ 1. 6.(토) 20:00	원서접수 기간 중 24시간 접수 가능(마감일 제외) 유웨이, 진학사, 창구접수 가능
서류제출	전체 : 2024. 1. 11.(목)까지	영주캠퍼스 입학홍보처로 제출

※ 제출 서류는 반드시 영주캠퍼스 입학홍보처로 등기발송 해야 하며, 제출하지 않을 경우 불합격 처리함.

창구/우편 접수/인터넷 접수

1. 학부(과)의 구분 없이 가까운 캠퍼스(경북 영주, 경기 동두천)로 방문하여 접수 가능합니다.
2. 우편접수의 경우 원서접수 마감일시(2024. 1. 6.(토) 20:00)까지 도착해야 접수가 완료됩니다.

구분	주소	연락처
창구/우편	36040) 경북 영주시 풍기읍 동양대로 145 입학홍보처(대학본부 1층)	054)630-1025~7
	11307) 경기 동두천시 평화로 2741 학사행정팀(대학본부 1층)	031)839-9023, 9033
인터넷	유웨이어플라이(http://www.uwayapply.com), 진학어플라이(http://www.jinhakapply.com)	

※ 입학원서 접수 마감시한 정각에 원서접수 사이트 접속이 차단되니, 사전에 미리 접속하여 입력 및 전형료 결제를 완료해야 합니다.

원서접수 시 유의사항

1. 원서접수가 완료된 이후 전형 및 모집단위를 변경하거나 지원을 취소할 수 없습니다.
2. 지원자의 개인정보는 해당 입학전형에 활용되는 정보만을 수집하며, 수집된 정보는 입학, 장학, 학사관련업무 외 다른 용도로 사용하지 않습니다.
3. 성명 및 주민등록번호는 주민등록상 기재된 내용과 일치해야 하며, 주소나 전화번호가 변경된 경우에는 반드시 영주 캠퍼스 입학홍보처(054)630-1025~7)에 통보해야 합니다.
※ 개명, 주민등록번호 변경 시 주민등록초본을 제출해야 하며, 연락처 변경 미신고로 인한 책임은 본인에게 있습니다.
4. 지원자는 전형별 지원자격을 반드시 확인한 후 원서를 접수해야 하며, 원서접수 후 지원자격 미달 확인 시 불합격 처리합니다.
5. 원서는 지원자 본인만이 작성하여 지원할 수 있으며, 이를 위반한 경우 대학 입학 무효 등의 문제가 발생할 수 있습니다.
6. 인터넷 접수와 창구/우편 접수를 이중으로 할 수 없습니다.
7. 원서의 해당사항을 빠짐없이 정확하게 기재해야 하며, 지원자 연락처 및 추가연락처, 이메일 주소, 환불 계좌 등을 잘못 기재하거나 기재하지 않을 경우 발생하는 불이익은 수험생 본인의 책임입니다.
8. 장애인 지원자의 경우 사전 요청 시 전형 응시관련 편의를 지원하오니, 장애학생지원센터(054)630-1022)로 문의 하시기 바랍니다.

전형료 안내

1. 전형료

전형유형	전형유형	전형요소	합계	환불대상자 반환금리
수능위주	수능전형	수능	35,000원	30,000원
	특성화고교졸업자전형 / 농어촌학생전형			
학생부위주(교과)	일반전형	학생부		
실기/실적위주	실기전형	수능, 실기	65,000원	60,000원
수능위주	사회적배려자전형	수능	5,000원(30,000원 면제)	0원

※ 인터넷접수대행 수수료(5,000원)가 포함된 금액입니다.

※ 사회통합 차원에서 사회적배려자전형은 전형료를 면제합니다.

2. 전형료 반환기준 및 환불

대학입시의 공정성 확보와 타 수험생의 피해를 최소화하기 위하여 원서접수가 완료된 이후에는 지원사항을 취소할 수 없으며, 기타 개인사정 및 단순변심 등의 이유로 전형에 응시하지 않을 경우에는 한국대학교육협회의 [대학입학전형기본사항]에 따라 전형료를 환불하지 않습니다.

단, 아래의 경우에 해당하는 사람은 전형료 일부 또는 전액을 환불합니다.

가. 전형료 환불

1) 「고등교육법 시행령」 제42조의3제1항에 해당하는 사람 : 2024. 1. 11.(목)까지 증빙서류 제출

대상	증빙서류
「국민기초생활보장법」 제2조제1호의 ‘수급권자’, 제2호의 ‘수급자’	수급자증명서
「국민기초생활보장법」 제2조제10호(차상위계층)에 의한 대상자	해당서류
「한부모가족지원법」 제5조 또는 제5조의2에 따른 지원대상자	한부모가족증명서
국가보훈대상자	대학입학특별전형대상자증명서
지원자 기준으로 발급하지 않을 경우 아래 서류 추가 제출	가족관계증명서, 주민등록등본 각 1부

※ 모든 서류는 2024. 1. 3.(수) 이후 발급분에 한함

나. 전형료 반환

- 1) 원서접수가 완료된 경우 지원을 취소할 수 없으며 전형료는 반환하지 않습니다.
- 2) 지원자의 단순 변심이나 귀책사유로 서류를 제출하지 않거나, 실기고사 등에 불참할 경우 [대학입학전형 기본사항]에 따라 전형료를 반환하지 않습니다.
- 3) 수능최저학력기준 미충족 경우에는 전형료를 환불하지 않습니다.
- 4) 「고등교육법」 및 「고등교육법 시행령」에 따른 반환 사유가 발생할 경우, 전형료의 일부 혹은 인터넷접수 대행수수료(5,000원)를 제외한 전액을 반환합니다.

「고등교육법 시행령」 제42조의3(입학전형료)제2항제1호~5호

② 법 제34조의4제4항에 따른 입학전형료의 반환 사유 및 금액은 다음 각 호의 구분에 따른다.

1. 입학전형에 응시한 사람이 착오로 과납한 경우: 과납한 금액
2. 대학의 귀책사유로 입학전형에 응시하지 못한 경우: 납부한 입학전형료 전액
3. 천재지변으로 인하여 입학전형에 응시하지 못한 경우: 납부한 입학전형료 전액
4. 질병 또는 사고 등으로 의료기관에 입원하거나 본인의 사망으로 입학전형에 응시하지 못한 경우(해당 사항을 증명할 수 있는 경우만 해당한다)
: 납부한 입학전형료 전액
5. 단계적으로 실시하는 입학전형에 응시하였으나 최종 단계 전에 불합격한 경우: 납부한 입학전형료 중 응시하지 못한 단계의 입학전형에 드는 금액

※ 제3호의 경우: 해당 고사일 기준 3일 이내에 증빙서류 제출

※ 제4호의 경우: 해당 고사일 기준 30일 이내에 증빙서류 제출

3. 전형료 비례 환불 안내

가. 「고등교육법」 제34조의4제5항에 따라 입학전형 관련 수입·지출을 결산한 후 잔액이 발생할 경우에 한하여 응시자의 입학전형료를 납부한 금액에 비례하여 반환합니다.

1) 입학전형료 반환 방법은 원서접수 시 아래 방법 중 하나를 선택해야 합니다.

가) 우리 대학교 영주캠퍼스 직접 방문(반환 방법은 추후 별도 공지)

나) 반환대상자가 원서접수 시 입력한 금융기관의 환불계좌로 이체

2) 금융기관 환불계좌로 이체 시 발생하는 금융수수료는 반환대상자가 부담해야 하며, 수수료 차감 후 반환합니다.

나. 원서접수 시 작성하는 전형료 환불계좌는 본인 또는 보호자의 계좌번호를 입력해야 합니다. 입력오류로 인해 발생 하는 불이익에 대한 책임은 지원자에게 있습니다.

등록금 안내(2023학년도 기준)

캠퍼스	계열	모집단위	1개 학기 수업료
영주	공학	스마트건축공학과, 스마트기계공학과, 철도건설안전공학과, 철도운전관제학과, 철도운전제어학과, 철도운전·전기신호학과, 정보통신군사학과	3,831,000원
	예체능	디지털콘텐츠학과, 생활체육학과	3,569,000원
	인문사회/사범	경찰행정·범죄심리학과, 국제경영학과, 유아교육과 [사범계열]	2,963,000원
	자연과학	의무군사학과 [자연과학]	2,963,000원
		간호학과	3,871,000원
동두천	공학	도시철도시스템학과, 게임학부, 시빅데이터융합학과, 스마트안전시스템학부	4,190,000원
	예체능	웹툰애니메이션학과, 공연영상학부, 디자인학부	4,290,000원
	인문사회	공공인재학부, IT융합경영학과	3,359,000원

※ 2024학년도 신입학 등록금은 우리 대학교 「등록금심의위원회」 심의 결과 변경될 수 있습니다.

전형일정

구분		대상				일시	
원서접수	전체					2024. 1. 3.(수) 00:00 ~ 1. 6.(토) 20:00	
서류제출	해당자					2024. 1. 11.(목)까지	
실기고사	동두천	나군	실기전형	웹툰애니메이션학과		2024. 1.22.(월)	대면 평가 실시
		다군	실기전형	공연영상학부	공연예술	2024. 1.25.(목) ~ 27.(토)	
					영상미디어	2024. 1.26.(금)	
				디자인학부		2024. 1.26.(금)	
합격자발표	최초합격	가/나/다군		수능전형, 일반전형, 정원외전형		2024. 1.24.(수) 16시 예정	
		나/다군		실기전형		2024. 2. 1.(목) 16시 예정	
	충원합격					2024. 2.20.(화) 18:00까지	
등록금 납부	최초합격자					2024. 2. 7.(수) ~ 13.(화)	
	충원합격자					2024. 2. 21.(수)까지	

※ '코로나바이러스감염증-19' 등 부득이한 환경에 따라 시험 일정 등이 변경될 수 있으며, 변경 시 우리 대학교 입학홈페이지를 통해 공지할 예정입니다.

합격자 발표 및 등록 안내

합격자 발표

1. 발표방법 : 우리 대학교 입학홈페이지 공고 및 개별 문자 전송

2. 합격자(충원합격자) 유의사항

- 합격자(충원합격자) 발표일에 합격자 공고를 입학홈페이지에서 반드시 확인해야 하며, 미확인으로 인한 책임은 본인에게 있습니다.
- 합격자(충원합격자)는 우리 대학교에서 정한 등록기간 내에 지정된 방법으로 등록을 완료해야 하며, 기간 내에 등록을 하지 않는 자는 미등록 처리하고, 등록의사가 없는 것으로 간주하여 차순위자에게 충원합격을 통보합니다.
- 충원합격자 발표 및 미등록 충원과정에서 대학의 노력(원서상에 기재된 연락처로 3회 이상 연락 등)에도 불구하고 연락이 되지 않아 충원합격 통지가 불가능한 경우 선순위 후보자라 할지라도 충원합격 대상에서 제외하고 차순위자에게 충원합격을 통보합니다.
※ 연락처 변경 후 미신고로 인한 책임은 본인에게 있습니다.
- 입학홈페이지에서 합격여부 확인 및 합격통지서, 등록금고지서를 조회하여 사용할 수 있습니다.

등록 안내

1. 등록

- 정시모집에 합격하여 등록하고자 하는 자는 등록금을 정해진 등록기간 내에 반드시 납부해야 하며, 등록을 하지 않을 경우 입학 의사가 없는 것으로 간주하여 미등록 처리합니다.
- 여러 대학에 중복 합격한 경우, 반드시 1개 대학에만 등록금을 납부해야 합니다.
- 정시모집에서 합격한 대학에 이미 등록을 한 자가 충원합격 발표기간 중 다른 대학의 충원합격 통보를 받은 경우, 등록을 원하지 않는 대학에 등록포기 의사를 즉시 전달해야 합니다.
- 입학전형이 종료된 후 이중등록이 확인되면 관계 법령에 의거하여 모든 합격을 무효로 하며, 입학 후에도 동 사실이 확인되면 입학허가를 취소합니다.

2. 등록금납부 기간 : 2024. 2. 7.(수) ~ 13.(화)

3. 등록포기

- 정시모집 합격자가 등록을 완료한 후 다른 대학에 충원합격 하여 우리 대학교 등록을 포기하고자 하는 경우, 우리 대학교 입학홈페이지에서 등록포기를 신청하여야 합니다. (차순위 수험생의 합격 기회 박탈 등 선의의 피해자 발생 사전 방지)
- 등록포기 신청 시 SMS를 통한 인증절차가 필요하므로 전화번호 변경 시 영주캠퍼스 입학홍보처로 변경된 전화번호를 신고해야 합니다.
- 등록포기 신청을 완료하면 취소할 수 없습니다.

05 세부 전형별 안내

수능전형/일반전형/정원외전형

수능전형

수능위주

모집단위 및 인원

캠퍼스	가군		나군		다군	
	모집단위	인원	모집단위	인원	모집단위	인원
영주	철도안전제어학과	이월	스마트건축공학과	이월	철도건설안전공학과	이월
	의무군사학과	이월	철도안전관제학과	이월	-	-
	경찰행정·범죄심리학과	이월	철도안전·전기신호학과	이월	-	-
	국제경영학과	이월	-	-	-	-
	유아교육과 [사범계열]	이월	-	-	-	-
	디지털콘텐츠학과	이월	-	-	-	-
	간호학과	3	-	-	-	-
동두천	스마트안전시스템학부	3	공공인재학부	13	도시철도시스템학과	이월
	IT융합경영학과	이월	시빅데이터융합학과	이월	게임학부	5

지원 자격

고등학교 졸업(예정)자 또는 관계 법령에 의하여 이와 동등 이상의 학력이 있다고 인정되는 자

평가 방법

구분	선발모형	수능	합계
반영비율 (최저점/최고점)	일괄합산	100% (0점/1,000점)	100% (0점/1,000점)

제출 서류

구분	제출서류
공통	입학원서 (인터넷 접수자 제외) / 학교생활기록부 (온라인 제공 비동의자 및 비대상 고교)
검정고시 합격자	검정고시 합격증명서 및 성적증명서 (온라인 제공 비동의자 및 비대상)
외국고교 졸업자	고교 성적증명서 및 졸업증명서 (아포스티유 인증 또는 영사 확인, 한글번역본 공증 필수)

동점자 처리기준

구분	기준
전체학부(과)	①수능 국어, 수학, 영어 중 우수2개 영역 백분위 평균 ②수능 국어영역 백분위 ③수능 수학영역 백분위

일반전형

학생부위주(교과)

모집단위 및 인원

캠퍼스	가군		나군		다군	
	모집단위	인원	모집단위	인원	모집단위	인원
영주	-	-	스마트기계공학과	1	생활체육학과	이월
	-	-	정보통신군사학과	이월	-	-

지원 자격

고등학교 졸업(예정)자 또는 관계 법령에 의하여 이와 동등 이상의 학력이 있다고 인정되는 자

평가 방법

구분	선발모형	교과	비교과(출결)	합계
반영비율 (최저점/최고점)	일괄합산	90% (270점/900점)	10% (30점/100점)	100% (300점/1,000점)

제출 서류

구분	제출서류
공통	입학원서 (인터넷 접수자 제외) / 학교생활기록부 (온라인 제공 비동의자 및 비대상 고교)
검정고시 합격자	검정고시 합격증명서 및 성적증명서 (온라인 제공 비동의자 및 비대상)
외국고교 졸업자	고교 성적증명서 및 졸업증명서 (아포스티유 인증 또는 영사 확인, 한글번역본 공증 필수)

동점자 처리기준

구분	기준
전체학부(과)	①출결점수 ②최종교과합산점수 ③국어, 수학, 영어교과 반영 과목 수 합계

정원외전형

수능위주

특성화고교졸업자전형

캠퍼스	가군		나군		다군	
	모집단위	인원	모집단위	인원	모집단위	인원
동두천	스마트안전시스템학부	이월	웹툰애니메이션학과	이월	게임학부	이월
	-	-	-	-	공연영상학부	이월
	-	-	-	-	디자인학부	이월

농어촌학생전형

캠퍼스	가군		나군		다군	
	모집단위	인원	모집단위	인원	모집단위	인원
영주	간호학과	이월	-	-	-	-
동두천	스마트안전시스템학부	이월	공공인재학부	이월	게임학부	이월
	-	-	웹툰애니메이션학과	이월	공연영상학부	이월
	-	-	-	-	디자인학부	이월

사회자배려자전형

캠퍼스	가군		나군		다군	
	모집단위	인원	모집단위	인원	모집단위	인원
영주	간호학과	이월	-	-	-	-
동두천	-	-	공공인재학부	이월	게임학부	이월
	-	-	웹툰애니메이션학과	이월	공연영상학부	이월
	-	-	-	-	디자인학부	이월

지원 자격

고등학교 졸업(예정)자 또는 관계 법령에 의하여 이와 동등 이상의 학력이 있다고 인정되는 자 중 아래 지원 자격 해당자

전형유형	지원자격
특성화고교졸업자전형	<ul style="list-style-type: none"> 「초·중등교육법시행령」 제91조제1항에 따른 특성화고교 졸업(예정)자로서 학부(과)별 동일계 인정범위에 해당하는 자 (특성화고교와 같은 교육과정을 운영하는 종합고 포함) 기준학과에 명시되지 않을지라도 특성화고등학교에서 이수한 교과목이 지원 모집단위와 관련된 전문교과를 30단위 이상 이수한 경우 지원 가능하며, 전문교과 이수단위 인정에 대한 사항은 우리 대학교 「대학입학사정위원회」의 결정에 따름 ※ 제외대상자 : 예술고, 체육고, 산업수요 맞춤형 고등학교(마이스터고) 및 학력인정 교육시설 출신자, 종합고의 일반고 교육과정 출신자
농어촌학생전형	<ul style="list-style-type: none"> 아래 유형 I, II 중 어느 하나에 해당하는 자 유형 I (6년) 학생 본인이 농어촌 소재지 학교에서 중·고 전 교육과정을 이수하고 농어촌 지역에 학생과 부모 모두가 거주하는 유형 유형 II (12년) 학생 본인이 농어촌 소재지 학교에서 초·중·고 전 교육과정을 이수하고 농어촌지역에 거주하는 유형 ※ 농어촌지역 : 「지방자치법」 제3조에 따른 읍·면 지역 및 「도서·벽지교육진흥법시행규칙」 제2조에 따른 도서·벽지 지역 ※ 중·고등학교 졸업 이후는 물론 재학기간 중 읍·면(동)이 동(읍·면)으로 행정구역 개편된 경우에는 읍·면으로 본다. ※ 제외대상자 : 검정고시출신자, 특수목적고(과학고, 외국어고, 국제고, 예술고, 체육고), 외국고 출신자
사회적배려자전형	<ul style="list-style-type: none"> 「국민기초생활 보장법」 제2조제1호(수급권자), 제2호(수급자), 제10호(차상위계층)에 의한 대상자, 「한부모가족지원법」 제5조 또는 제5조의2에 따른 지원대상자

평가 방법

구분	선발모형	수능	합계
반영비율 (최저점/최고점)	일괄합산	100% (0점/1,000점)	100% (0점/1,000점)

동점자 처리기준

구분	기준
전체학부(과)	①수능 국어, 수학, 영어 중 우수2개 영역 백분위 평균 ②수능 국어영역 백분위 ③수능 수학영역 백분위

제출 서류 전형별 세부 제출 서류는 30쪽 참조

구분	제출서류
공통	입학원서 (인터넷 접수자 제외) / 학교생활기록부 (온라인 제공 비동의자 및 비대상 고교)
검정고시 합격자	검정고시 합격증명서 및 성적증명서 (온라인 제공 비동의자 및 비대상)
외국고교 졸업자	고교 성적증명서 및 졸업증명서 (아포스티유 인증 또는 영사 확인, 한글번역본 공증 필수)

※ 지원한 전형과 관련된 제출 서류는 반드시 2024. 1. 11.(목)까지 영주캠퍼스 입학홍보처로 우편(방문) 제출해야 하며, 미제출자는 불합격 처리합니다.

특성화고교졸업자 전형 모집단위별 기준학과

모집단위	특성화고교 교육과정의 기준학과명
게임학부	건축과, 건축시공과, 경영·사무과, 경영정보과, 금속재료과, 금융정보과, 기계과, 냉동공조과, 농산물유통정보과, 농업기계과, 농업토목과, 동력기계과, 디자인계열(디자인과, 상업디자인과, 실내디자인과 등), 만화애니메이션과, 무역정보과, 문화콘텐츠과, 미용과, 방송통신과, 사진과, 생명공학기술과, 섬유과, 세라믹과, 식품가공과, 식품공업과, 실용음악관련학과, 영상제작과, 유통정보과, 음악에 관련된 학과, 의상과, 인쇄과, 자동차과, 자영수산과, 전기과, 전자과, 전자기계과, 전자상거래과, 전자통신과, 정보처리과, 정보컴퓨터과, 조경과, 조선과, 컴퓨터게임과, 컴퓨터응용과, 콘텐츠개발과, 토목과, 통신과, 항공과, 향만물류과, 항해과, 해양생산과, 화학공업과, 환경·관광농업과, 환경공업과, 회계정보과
스마트안전시스템학부	건축과, 건축시공과, 경영·사무과, 경영정보과, 금속재료과, 금융정보과, 기계과, 냉동공조과, 농산물유통정보과, 농업기계과, 농업토목과, 동력기계과, 무역정보과, 방송통신과, 생명공학기술과, 섬유과, 세라믹과, 식품가공과, 식품공업과, 영상제작과, 유통정보과, 인쇄과, 자동차과, 자영수산과, 전기과, 전자과, 전자기계과, 전자상거래과, 전자통신과, 정보처리과, 정보컴퓨터과, 조경과, 조선과, 컴퓨터게임과, 컴퓨터응용과, 콘텐츠개발과, 토목과, 통신과, 항공과, 향만물류과, 항해과, 해양생산과, 화학공업과, 환경·관광농업과, 환경공업과, 회계정보과
웹툰애니메이션학과	디자인계열(디자인과, 상업디자인과, 실내디자인과, 응용디자인과 등) 만화애니메이션과, 문화콘텐츠과, 영상제작과, 컴퓨터게임과, 컴퓨터응용과, 콘텐츠개발과
공연영상학부	관광레저과, 건축과, 건축시공과, 경영정보과, 경영·사무과, 기계과, 디자인계열(디자인과, 상업디자인과, 실내디자인과, 응용디자인과 등) 만화애니메이션과, 문화콘텐츠과, 방송통신과, 사진과, 실용음악관련학과, 연극영화과, 영상제작과, 의상과, 정보컴퓨터과, 전기과, 전자기계과, 컴퓨터응용과, 콘텐츠개발과, 통신과
디자인학부	건축과, 건축시공과, 금속재료과, 기계과, 디자인계열(디자인과, 상업디자인과, 실내디자인과, 응용디자인과 등) 만화애니메이션과, 문화콘텐츠과, 미용과, 방송통신과, 사진과, 섬유과, 세라믹과, 영상제작과, 의상과, 인쇄과, 정보컴퓨터과, 컴퓨터게임과, 컴퓨터응용과, 콘텐츠개발과, 토목과

※ 상기 특성화고교 기준학과에 명시되지 않은 경우에도 특성화고등학교에서 이수한 교과목이 지원 모집단위와 관련된 전문교과를 30단위 이상 이수한 경우 지원 가능하며, 전문교과 이수단위 인정에 대한 사항은 우리 대학교 「대학입학사정위원회」에서 결정합니다.

06

성적 반영 방법

대학수학능력시험 성적 반영 방법/학교생활기록부 성적 반영 방법

대학수학능력시험 성적 반영 방법

활용 요소

영역별 반영비율				활용지표	한국사	지정 과목
국어	수학	영어	탐구	백분위	가산점 부여	없음
우수 2개 평균 70%		우수 1개 30%				

※ 수능 미응시 과목의 백분위는 0점으로 반영

[영어]영역 반영방법 : 영어성적(등급)을 백분위 점수로 환산 반영

등급	1	2	3	4	5	6	7	8	9
백분위점수	100	100	95	90	85	80	60	40	20

[한국사] 가산점 부여 : 등급에 따라 가산점 부여(수능 총점에 가산점 적용)

등급	1	2	3	4	5	6	7	8	9
가산점	10	9	8	7	6	5	4	3	2

※ 수능 총점 계산 시 가산점을 포함한 점수가 만점을 초과할 수 있음

수능성적산출 방법

1. 수능총점 산출방법

구분	전형명
수능총점	$\{(\text{국어} \cdot \text{수학} \cdot \text{영어} \text{ 우수 2개 과목 백분위 평균} \times 0.7) + (\text{탐구} \text{ 우수 1개 과목 백분위} \times 0.3)\}$ $\times (\text{총점환산비율}) + \text{한국사 가산점}$

2. 수능 환산 백분위 산출 예시

STEP	구분	백분위점수					한국사
		국어	수학	영어	탐구1	탐구2	
①	우수과목 선정 (국, 수, 영 중 2개 + 탐구 1개)	72점	60점	95점	58점	53점	1등급
		○	-	○	○	-	-
②	영역별 평균 백분위	83.5점			58점		-
③	영역별 반영비율	70%			30%		-
④	영역별 반영비율 적용 후 백분위 점수	58.45			17.4		-
⑤	수능 환산 백분위	75.85					-
⑥	수능 성적 반영비율 적용	X 10 (100% 반영 시)					
⑦	수능환산점수 (소수점 둘째자리에서 반올림)	758.5					
⑧	한국사 가산점	10 (1등급)					
⑨	수능총점	768.5					

학교생활기록부 성적 반영 방법

1. 학교생활기록부 반영 방법

반영교과	활용지표	진로선택과목	학년별 반영비율	요소별 반영비율	
국어, 수학, 영어, 과학, 사회(역사/도덕 포함) 교과 중 우수 15개 과목	석차등급	성취도	1학년 1학기 ~ 3학년 2학기 100% (학년별 비율 없음)	교과90% + 출결10%	
		등급			
		A			1
		B			2
		C			3

- 가. 학교생활기록부 국어, 수학, 영어, 과학, 사회(역사/도덕 포함) 교과 중 우수 15개 과목(진로선택 과목 포함, 과목수 제한 없음) 평균등급을 반영합니다.
(반영과목 수가 부족한 경우에는 부족한 과목 수만큼 9등급으로 반영)
- 나. 등급이 같을 경우 단위수가 높은 등급을 우선으로 반영합니다.
- 다. 단위수가 같을 경우 영어>국어>수학>과학, 사회 과목 순으로 반영합니다.
- 라. 학년별 가중치는 부여하지 않습니다.
- 마. 교과성적을 산출할 수 없는 학년 또는 학기가 있는 경우, 산출 가능한 학기까지 반영합니다.
- 바. 교육과정의 학생부 기재방식에 따라 과목별 석차등급이 없거나, 중복기재 되어 있을 경우 석차등급>과목석차>계열·학년석차>학급석차>평어 순으로 적용합니다. (단, 1997년 2월 졸업자, 1998년 2월 졸업자는 과목 석차와 평어를 석차등급으로 산출하여 반영합니다.)
- 사. 교육과정의 학생부 기재 방식에 따라 과목 석차와 평어가 학년별로 혼합되어 기재되어 있을 경우, 과목별 석차 백분율과 평어를 석차등급으로 환산 후 단순 평균하여 반영하며, 과목 석차와 계열·학년석차가 학년별로 혼합되어 기재되어 있을 경우, 과목 석차를 계열·학년석차로 환산하여 반영합니다.
- 아. 7차 교육과정 이전 졸업자 중 교과명이 보통교과, 전문교과로 구분되어 있거나, 교과 구분이 모호한 경우 과목별 석차 또는 평어를 석차등급으로 환산한 후 전과목 평균을 적용합니다.
- 자. 석차등급과 성취도(A,B,C 등)가 함께 기재되어 있을 경우 석차등급을 우선하여 적용합니다.
- 차. 석차등급 및 성취평가제로 환산 할 수 없는 과목은 반영하지 않습니다.
- 카. 검정고시 및 외국고출신자의 경우 별도의 기준으로 환산하여 적용합니다.

2. 학교생활기록부 등급 성적이 없는 자 성적 반영 방법

- 가. 석차백분율 계산 방법(소수점 둘째자리에서 반올림)

구분	내용
검정고시출신자	석차백분율 = $100 - ((\text{취득평균점수} - 60) \times 2.5)$
석차등급을 환산할 수 없는 경우	석차백분율 = $(\text{석차} \div \text{재적수}) \times 100$

나. 석차등급 환산표

※ 석차백분율 또는 성취도(평어)로 산출한 환산등급을 학교생활기록부 점수 산출표의 교과평균등급으로 계산

석차백분율(%)	4.0이내	4.1~11.0	4.1~11.0	11.1~23.0	40.1~60.0	60.1~77.0	77.1~89.0	89.1~96.0	96.1이상
성취도(평어)	수	-	우	-	미	-	양	-	가
성취평가제	A	B	C	D	D	E			
환산등급	1	2	3	4	5	6	7	8	9

학교생활기록부 점수 산출표

구분	교과 기본 점수표	
	교과평균등급	일반환산점수
1	1.0 ~ 1.5	90
2	1.6 ~ 2.0	87
3	2.1 ~ 2.4	84
4	2.5 ~ 2.7	81
5	2.8 ~ 3.0	78
6	3.1 ~ 3.3	75
7	3.4 ~ 3.6	72
8	3.7 ~ 3.9	69
9	4.0 ~ 4.2	66
10	4.3 ~ 4.5	63
11	4.6 ~ 4.8	60
12	4.9 ~ 5.1	57
13	5.2 ~ 5.4	54
14	5.5 ~ 5.7	51
15	5.8 ~ 6.0	48
16	6.1 ~ 6.3	45
17	6.4 ~ 6.7	42
18	6.8 ~ 7.1	39
19	7.2 ~ 7.5	36
20	7.6 ~ 7.9	33
21	8.0 ~ 8.4	30
22	8.5 ~ 9.0	27

비교과(출결) 기본 점수표	
미인정 결석 일수	출결점수
0	10
1	8.6
2	7.2
3	5.8
4	4.4
5일 이상	3.0

학교생활기록부 온라인 제공 대상 및 동의방법 안내

- 학교생활기록부 온라인 제공 대상자 및 동의방법 : 온라인 제공 시스템 설치고교 출신자 중 2016년 2월 ~ 2024년 2월 졸업(예정)자로서 원서작성 시 학생부 온라인 제공 동의 여부 란에 체크(✓)
- 학교생활기록부 사본 제출 대상 : 온라인 제공 비동의자, 온라인 제공 비대상고 출신자, 2015년 2월 이전 졸업자

검정고시 대입전형자료 온라인 제공대상 및 동의방법 안내

- 검정고시 대입전형자료 온라인 제공 동의 방법 : 2015년 1회차 ~ 2023년 2회차까지(9개년도) 기간 내에 검정고시에 합격한 자는 합격한 자는 원서 작성 시 검정고시 대입전형자료 온라인 제공 동의 여부 란에 체크(✓)
- 검정고시 합격증명서 및 성적증명서 제출 대상 : 온라인 제공 비동의자, 2014년 이전 취득자 2회차 이전(포함) 취득자

07 제출 서류 안내

전형별 추가 제출 서류

제출기간 : 2024. 1. 11.(목)까지

제출장소 : 우)36040 경북 영주시 풍기읍 동양대로 145, 동양대학교 입학홍보처

※ 모든 서류는 지원자 기준으로 발급

※ 지원자 기준으로 발급하지 않을 경우 아래 2가지 서류 추가 제출 (부 또는 모 기준으로 발급)

①가족관계증명서 ②주민등록등본

구분	제출 서류 (아래 서류 중 해당하는 서류 1가지만 제출)	
특성화고교졸업자전형 (정원외)	제출 서류 없음	
농어촌학생전형 (정원외)	유형 I 중학교 입학부터 고등학교 졸업까지 6년 재학(아래 4가지 서류 모두 제출)	
	① 농어촌학생 특별전형 학교장 확인서(해당자)	
	② 가족관계증명서(지원자 기준)	
	③ 지원자·부·모의 주민등록초본 각 1부	
	④ 중학교 학교생활기록부	
	※ 아래 유형에 해당하는 경우 관련서류 추가 제출	
	부모가 이혼한 경우	①친권이 있는 부 또는 모의 혼인관계증명서(상세) ②기본증명서(상세) (지원자 기준) 이혼일(법률상) 이후부터 친권이 있는 부 또는 모를 기준으로 하되, 친권과 양육권이 경쟁합하는 경우는 양육권을 가진 자를 우선으로 함 (이혼일자, 친권, 양육권은 모두 법률상 증명(관련서류증빙)이 가능해야 함
	부모가 사망(실종)한 경우	사망(실종)한 부 또는 모의 기본증명서 또는 제적등본
	유형 II 초등학교 입학부터 고등학교 졸업까지 12년 재학(아래 4가지 서류 모두 제출)	
	① 농어촌학생 특별전형 학교장 확인서	
	② 지원자 주민등록초본	
	③ 초등학교 학교생활기록부	
	④ 중학교 학교생활기록부	
	※ 접수일 기준 최근 1개월 이내에 발급(주민등록초본은 인적사항 및 주소지 변동사실을 포함)	
	※ 필요에 따라 지원자격 심사에 관한 추가서류를 요청할 수 있음	
사회적배려자전형 (정원외)	「국민기초생활 보장법」 제2조제1호(수급권자), 제2호(수급자)	▪ 수급자 증명서
	「국민기초생활보장법」제2조제10호(차상위계층)에 의한 대상자	▪ 차상위 본인부담경감대상자 증명서
		▪ 자활근로자 확인서
		▪ 장애(아동)수당 대상자 확인서
		▪ 장애인 연금 대상자 확인서
	「한부모가족지원법」 제5조 또는 제5조의2에 따른 지원대상자	▪ 차상위계층확인서
		▪ 한부모가족증명서
	※ 접수일 기준 최근 1주일 이내에 발급	
	※ 필요에 따라 지원자격 심사에 관한 추가서류를 요청할 수 있음	

08 지원자 유의사항

고등교육법 기본사항/유의사항/개인정보 수집 및 이용

고등교육법 기본사항

1. 공통사항

- 가. 정시모집에서 군별모집을 실시하는 대학(교육대학 포함), 산업대학·전문대학 제외)에서 지원하는 경우 군별로 1회씩만 지원할 수 있습니다.
- 나. 접수된 원서의 취소는 원칙적으로 불가합니다.

2. 복수지원 허용범위

- 가. 정시모집 대학(교육대학 포함, 산업대학·전문대학 제외)에 있어서는 모집기간 군이 다른 대학 간 또는 동일대학 내 모집기간 군이 다른 경우 복수지원이 가능합니다.
- 나. 우리 대학교 정시모집에서 군이 다를 경우 복수지원이 가능합니다.

3. 복수지원 금지사항

- 가. 수시모집 대학(산업대학, 교육대학, 전문대학 포함)의 합격자(최초합격자 및 충원합격자)는 '정시 모집 및 추가모집'에 지원할 수 없습니다.
- 나. 정시모집에 있어서 모집기간 군이 같은 대학(교육대학 포함)간 또는 동일 대학 내 모집기간 군이 같은 모집 단위(일반전형과 특별전형 포함)간 복수지원을 금지합니다. (산업대학, 전문대학은 모집기간 군의 제한 없음)
- 다. 전문대학 수시모집 합격자는 다른 모집시기에 실시하는 대학·산업대학·교육대학 또는 전문대학의 모집에 지원할 수 없으며, 대학·산업대학 및 교육대학의 수시모집에 합격한 자도 전문대학이 실시하는 다른 모집시기에 지원할 수 없습니다. (산업대학 수시모집 합격자는 다른 모집시기에 실시하는 대학·산업대학·교육대학 또는 전문대학의 모집에 지원할 수 없으며, 대학·교육대학 및 전문대학의 수시모집에 합격한 자도 산업대학이 실시하는 다른 모집시기에 지원할 수 없음)
- 라. 정시모집에 합격하고 등록(최초 등록 및 미등록 충원 과정 중의 추가등록을 포함)한 자는 '추가모집'에 지원할 수 없으나, 정시모집 미등록 충원 등록 마감일 16시까지 정시모집 등록을 포기한 자에 한해서만 추가모집 지원이 가능합니다. (산업대학, 전문대학 합격자는 정시모집 등록을 포기하지 않아도 추가모집 지원 가능)
- 마. 대학(산업대학, 교육대학, 전문대학 포함)과 '특별법에 의해 설치된 대학, 각종학교' 간에는 복수지원 금지 및 이중 등록 금지 원칙을 적용하지 않습니다. (특별법에 의해 설치된 대학 : 육·해·공군사관학교, 국군간호사관학교, 경찰대학, 광주과학기술원, 대구경북과학기술원, 울산과학기술원, 한국예술종합학교, 한국전통문화대학교, 한국폴리텍대학 등)
(산업대학, 전문대학은 모집기간 군의 제한 없음)
- 바. 대학별 입학전형이 종료된 후 복수지원 위반 사실이 전산자료 검색을 통해 확인될 경우 입학을 무효로 합니다.

4. 합격자 등록 및 이중등록 금지

- 가. 합격자는 반드시 지정된 기간 내에 등록금 납부를 완료해야 하며, 지정된 기간 내에 이를 완료하지 않을 경우 등록을 포기한 것으로 간주합니다.
- 나. 입학할 학기가 같은 2개 이상의 대학(산업대학, 교육대학, 전문대학 포함)에 합격한 자는 1개의 대학에만 등록을 해야 하며, 다수의 대학에 등록한 자는 대입지원 위반자로 처리하여 합격이 취소됩니다.
- 다. 정시모집 합격자가 충원합격자 발표 기간 중 다른 대학의 충원 합격 통보를 받은 경우, 등록을 원하지 않는 대학에 등록 포기 의사를 즉시 전달해야 합니다.

동양대학교 유의사항

1. 유의사항

- 가. 모든 지원 사항은 입학원서를 기준으로 처리하며, 제출서류 누락, 작성오류, 기재사항 누락, 판독 불능, 연락처 변경 사항 미신고 등으로 인한 모든 책임은 지원자 본인에게 있습니다.
- 나. 입학전형 제출 서류는 일체 반환하지 않으며, 평가자료 및 평가내용, 대학별고사 성적은 공개하지 않으며, 모든 지원자는 이에 동의한 것으로 간주합니다.
- 다. 지원자격 미달로 인해 불합격된 경우 모든 책임은 지원자에게 있으므로 반드시 지원자격을 확인 후 지원해야 합니다.
- 라. 합격자에 대해서는 우리 대학교 입학홈페이지에 게시하고 개별 통지합니다. 지원자는 합격(충원합격)자 발표일에 합격자 공고(입학홈페이지)를 반드시 확인해야 하며, 미확인에 따른 모든 불이익은 지원자의 책임입니다.
- 마. 학부 모집단위로 입학한 학생의 전공배정은 입학 후 우리 대학교 학칙에 정한 방법과 절차에 따라 결정됩니다.
- 바. 입학 후 첫 학기에는 휴학을 할 수 없으나, 질병 및 군입대로 인한 경우는 관련서류 심사 후 허가할 수 있습니다.
- 사. 모집요강에 명시되지 아니한 사항은 우리 대학교 「대학입학전형관리위원회」 또는 「대학입학사정위원회」의 결정에 따라 처리합니다.

2. 복수지원 허용범위

- 가. 정시모집을 실시하는 대학 간 복수지원이 가능합니다
- 나. 우리 대학교 정시모집에서는 모집 군이 다를 경우 복수지원이 가능합니다.

3. 복수지원 금지

- 가. 우리 대학교 정시모집에서는 동일한 모집 군의 복수지원은 허용하지 않습니다.
- 나. 인터넷접수와 창구접수가 동일한 전형으로 중복 접수 된 경우, 시간 순서 상 나중에 접수된 원서를 취소처리 합니다.

4. 선발원칙

- 가. 합격자 및 후보자는 전형요소별 득점을 일괄 합산하여 총점성적을 기준으로 고득점자순으로 선발합니다.
- 나. 교과평균등급, 석차백분율, 실기고사점수, 내신총점, 수능총점은 소수점 둘째자리에서 반올림하여 산출합니다.
- 다. 검정고시 합격자는 검정고시 성적을 석차등급으로 환산하여 적용합니다.
- 라. 외국고 출신자 및 성적반영이 어려운 사람은 기본점수를 부여합니다.
- 마. 최초합격자 등록결과 결원발생 시 미등록 충원은 해당 후보자 중에서 성적순위에 따라 충원합니다.
- 바. 정시모집에서 지원자 미달, 미등록, 환불 등으로 인한 결원은 추가모집에 이월하여 선발합니다.
- 사. 정원내 전형은 총점이 동점일 경우 전형별 동점자 처리기준에 따라 선발하며, 처리기준으로도 동점자 발생 시 모집 인원 유동제에 따라 전원 선발합니다.
- 아. 정원의 전형은 총점이 동점일 경우 동점자 처리기준에 따라 선발하며, 처리기준으로도 동점자 발생 시 「대학입학사정위원회」에서 결정합니다.
- 자. 기타 명시되지 않은 사항은 우리 대학교 신입생 전형절차 및 「대학입학사정위원회」 결정에 따릅니다.

5. 합격자발표 및 등록

- 가. 정시모집에 합격한 자는 반드시 하나의 대학에만 등록해야 하며, 이를 위반했을 경우 합격 또는 입학を 취소합니다.
- 나. 정시모집 등록금을 납부하는 것은 대학에 등록하겠다는 의사표현이므로, 등록금 납부 이후 이 사실을 포기할 수 없습니다.
- 다. 합격통지서 및 등록금 고지서, 등록금납부 확인서 등은 우리 대학 입학홈페이지를 통해 출력 가능합니다.
- 라. 전액 장학생으로 선발된 경우에도 반드시 지정된 절차에 따라 등록금 납부를 완료해야 합니다.
- 마. 정해진 등록기간에 등록을 완료하지 않으면 등록을 포기하는 것으로 간주합니다.
- 바. 우리 대학에 복수지원하여 중복 합격한 경우, 등록금 납부 시 본인이 1개의 모집 군 및 모집단위를 선택하여 등록해야 하며, 등록금 납부 이후에는 등록된 전형 및 모집단위를 변경할 수 없습니다.

6. 불합격 처리, 합격 취소, 입학허가 취소를 할 수 있는 경우

- 가. 정시모집에서 이중등록자가 등록기간 내에 포기하지 않은 경우
- 나. 입학성적이 현저히 부족하거나 수능능력이 불충분하다고 판단되는 자
- 다. 최종 등록마감 후 모든 대학 지원자의 지원/합격/등록 자료를 전산 검색하여 '대입지원 위반자'로 확인 된 자
- 라. 입학전형에서 부정행위자, 서류위조자, 성적허위 기재 등 기타 부정한 방법으로 합격 또는 입학한 사실이 확인될 경우 에는 합격 또는 입학을 취소하고, 해당자가 납부한 등록금은 반환하지 않으며(단, 등록금을 납부한 학기가 종료되지 않은 경우에는 「대학 등록금에 관한 규칙」에 준하여 반환), 입학이 취소된 날로부터 3년간 우리 대학교에 입학할 수 없습니다.

개인정보 수집 및 이용

1. 대학입학전형을 위하여 아래와 같이 지원자 등의 개인정보를 수집·이용합니다.

- 지원자 정보 : 성명, 주민등록번호, 주소, 전화번호, 휴대전화번호, 이메일, 은행, 계좌번호, 학생부자료, 수능성적 자료
- 학교 정보 : 최종학력구분, 출신(재학) 고교명, 졸업(예정)년도, 고교 전화번호
- 기타 : 추가연락처 등

2. 수집된 개인정보는 대학의 입학, 장학, 학사, 통계업무 및 대학에서 제공하는 기타 서비스 안내 이외의 목적에는 절대 사용되지 않으며, 개인정보 보유기간의 경과, 처리목적 달성 등 개인정보가 불필요하게 되었을 때에는 지체 없이 해당 개인정보를 파기합니다.

장학제도

장학제도 공통사항(유의사항)

1. 장학금(교내, 교외, 국가 등 모든 장학금)은 등록금 범위 내에서 수혜 가능합니다.
(단, 공무원양성특별장학제도, 국외유학 및 어학연수 장학제도는 예외)
2. 장학신청서는 한국장학재단 국가장학금 신청으로 대체하므로 해당기간에 반드시 국가장학금을 신청해야 합니다.
(미신청 시 현암장학금(학과성적우수)을 제외한 모든 교내 장학금 및 일부 교외 장학금 지급 불가)
3. 장학혜택이 중복될 경우 총 수혜금액이 높은 장학혜택만 적용합니다.
(단, 형설장학금, 동두천캠퍼스특성화장학금은 중복 지급)
4. 장학금은 등록자에 한하여 지급합니다.
5. 어학점수(성적)는 고시 당일부터 2년간 유효합니다.
6. 1년(2개 학기) 이상 장학금 수혜자는 재학 중 평균평점 3.50이상(4.50만점)을 유지해야 계속 지급합니다.
(연속 장학자가 직전학기 평균 평점 3.50 미만 시 잔여학기 장학혜택이 소멸됩니다.)
7. 수능성적은 2024학년도 대학수학능력시험 성적을 반영합니다.
8. 기타 유의사항은 우리 대학교 「장학금지급규정」에 따릅니다.

장학명	수혜대상(자격요건)			장학금액
영주캠퍼스특성화장학금	영주캠퍼스 정시모집 최초 및 총원합격자			1개학기 수업료 반액
동두천캠퍼스특성화장학금	동두천캠퍼스 정시모집 최초합격자			1개학기 100만원 (등록금 범위 내 중복수혜 가능)
입학성적우수장학금 (모집인원 10명 이하 제외)	전체학부(과)	각 모집단위별 입학성적 우수자	수석	4년간 수업료 반액
			5% 이내	3년간 수업료 반액
			10% 이내	2년간 수업료 반액
			15% 이내	1년간 수업료 반액
			20% 이내	1개학기 수업료 반액
수능성적우수장학금	전체학부(과)	수능 국어, 수학, 영어 중 우수 2개 등급의 합	3등급 이내	4년간 수업료 전액
			4등급 이내	3년간 수업료 반액
			5등급 이내	2년간 수업료 반액
			6등급 이내	1년간 수업료 반액
			7등급 이내	1개학기 수업료 반액
글로벌비즈니스인재장학금	국제경영학과	수능 영어 등급	1등급 이내	4년간 수업료 반액
			2등급 이내	2년간 수업료 반액
			3등급 이내	1년간 수업료 반액
일반전형장학금	일반전형 합격자	수능 국어, 수학, 영어, 탐구(1과목, 직탐제외) 중 우수 2개 등급의 합	8등급 이내	1개학기 100만원

※ 입학성적우수장학금 : 입학성적은 우리 대학교 성적 산출 방법에 따르며(총점: 1,000점), 최초합격자에 한하여 지급하며 최초합격 당시 성적을 반영

장학명	수혜대상자(자격요건)	장학금액
동양가족장학금	배우자, 형제, 자매 또는 자녀 포함 2인 이상 재학생(대학원 포함)	2년간 수업료 반액
외국어우수장학금	OEIC 700점 이상, TEPS 556점 이상, TOEFL(IBT) 80점 이상, TEPS Speaking 50점 이상, TOEIC Speaking 120점 이상, OPIc IM1, 신HSK 5급 이상, JPT 700점 이상, JLPT 1급 이상	2년간 수업료 반액
동문장학금	본 대학 또는 대학원 졸업생의 배우자, 형제, 자매 또는 자녀	1개학기 수업료 반액
교직원복지장학금	본 대학(법인 포함) 교직원 본인(배우자) 또는 직계비속	4년간 수업료 전액
	본 대학 방계재단의 교직원 본인(배우자) 또는 직계비속	4년간 수업료 반액
국가유공자장학금	국가유공자등 예우 및 지원에 관한 법률에 따른 국가유공자 본인 및 자녀(교육보호대상자)	4년간 수업료 전액
결혼이민여성장학금	결혼이민여성으로 2년 이상 국내 거주한 자	4년간 수업료 반액
형설장학금	경제사정 곤란자(기초생활수급자, 차상위계층자)	1개학기 100만원 (등록금 범위 내 중복수혜 가능)
영호남교류장학금	호남지역 고교 출신자	1개학기 100만원 (등록금 범위 내 중복수혜 가능)
학과특성화장학금	학과특성화 계획에 근거하여 학과장이 추천하는 자	장학금 지급 규정에 의함
취업자희망장학금	재직 중 신입/편입/재입학하는 학생이 매 학기 12학점 이상 수강신청자(4학년은 예외)로서 직전학기 총 평균평점 2.5이상인 자로 재직증명서를 제출한 자 - 장학금 지급기준 미충족 시 해당학기만 취소하며, 지급기준 충족 시 계속지급 - 학기별 국가장학금을 신청하여 소득구간이 확인되어야 함	4년간 수업료 전액

※ 영호남교류장학금, 학과특성화장학금, 취업자희망장학금은 영주캠퍼스에 한함.

※ 동양가족장학금, 동문장학금 수혜 조건 : 2024학년도 신·편입생을 반드시 포함하여야 함.

- 동양가족장학금은 2024학년도 신·편입생에게 지급하는 것을 원칙으로 하나, 신·편입생이 입학 당시 타 장학금 수혜 대상일 경우 학부에 재학중인 배우자, 형제·자매 또는 자녀에게 지급할 수 있다.(동일 학년도 학기에 2인 이상이 우리 대학에 등록금을 납부하는 경우에만 지급하고, 수혜 조건자가 졸업할 경우 잔여 수혜학기 기간의 장학금은 지급한다. 장학신청시 신청자의 배우자, 형제, 자매 또는 자녀가 학적변동자일(휴학)경우에는 장학금 지급사유 발생시점(복학시점)을 기준으로 지급한다.)
- 배우자, 형제·자매 또는 자녀가 대학원에 재학 중인 경우에는 신(편)입생에게만 지급한다.
- 입학 당시 미신청자에 대한 지급조건 : 가장 최근 입학한 학생 지급을 원칙. 단, 입학 당시 장학금(중복수혜 장학금제외) 수혜자의 경우 배우자 형제자매에게 지급함.

※ 장학금별 제출 서류(입학 전까지 서류제출자에 한하여 장학금 지급)

- 동양가족장학금 : 재직증명서 1부, 가족관계증명서 1부(해당 배우자, 형제·자매 또는 자녀 확인 가능한 증명서)
- 외국어우수장학금 : 성적증명서 원본 1부(원본은 확인 후 반환)
- 동문장학금 : 졸업증명서 1부, 가족관계증명서 1부(해당 배우자, 형제·자매 또는 자녀 확인 가능한 증명서)
- 결혼이민여성장학금 : 배우자의 혼인관계증명서 1부, 주민등록등본(국적취득시) 1부, 외국인등록사실증명서(국적미취득시) 1부
- 형설장학금 : 기초생활수급자 증명서 또는 차상위계층 증명서(가족명의로의 증명서는 가족관계증명서 추가 제출)
- 취업자희망장학금(PDF, JPG, PNG, BMP, TIF 파일 제출 가능)
 - ① 재직자 : 재직증명서 1부, 건강보험자격득실확인서 1부
 - ② 자영업자 : 사업자등록증 사본 1부, 지방세납입증명서 1부
 - ③ 농업, 축산업, 임업에 종사하는 자
 - 농업 : 농업경영체 등록확인서 또는 농업경영체 증명서 또는 농업인 확인서
 - 축산업 : 축산업 등록증, 1년 이상의 개체확인서, 1년 이상 출하내역확인서 또는 사료거래확인서
 - 임업 : 농업경영체 등록확인서 또는 농업경영체 증명서 또는 농업인 확인서, 산림조합원 증명서, 1년 이상의 실적증명서
 - ④ 기타 : 수혜대상의 최종심의를 관련 위원회 결정에 따름

재학생 장학금(매학기 국가장학금을 신청하여 소득구간이 확인되어야 함. 단, 현암장학금은 예외로 함)

장학명	수혜대상(자격요건)
현암장학금(학과성적우수)	매학기 12학점 이상 수강신청자(4학년은 예외)로서 직전학기 성적이 총 평균평점 3.00(B0) 이상인 자 중 학과성적이 우수한 학생에게 지급함 [복학 및 재(편)입학자 제외]
면학장학금	매학기 12학점 이상 수강신청자(4학년은 예외)로서 직전학기 성적이 총 평균평점 2.50(C+) 이상인 자 중 가정형편이 곤란한 학생에게 지급함 [복학 및 재(편)입학자 제외]
봉사장학금	교내외 봉사활동이 우수한 자, 학생자치기구의 학생간부, 사회봉사센터 봉사단원으로 학교발전에 기여하고 있는 자
선행장학금	재학 중 타의 모범이 되는 선행을 하여 동료학생, 학부(과)교수, 주민 또는 외부기관의 추천을 받은 학생
C&M우수장학금	C&M 활동이 우수한 학생
YES장학금	취·창업역량 강화 체계인 'YES(Youth Empowerment Service, 청년 취·창업역량강화 서비스) 체계'에서 구성된 프로그램을 우수하게 이수한 자
YES창업서포터즈장학금	창업계획 또는 활동이 우수한 자
근로장학금	가정형편이 곤란한 자로 학교에서 각종 업무에 근로하고 있는 자
교촌장학금	품행이 방정한 학생, 기타 특별한 사유가 있는 학생으로 총장이 인정한 학생
공로장학금	학교의 명예를 크게 거양하거나 학교발전에 공헌한 자
국외유학 및 어학연수장학금	국제교류처 선발기준에 따른다
ROTC장학금	학군사관후보생 간부 또는 학군단장 추천자
외국인유학생장학금	국제교류처 선발기준에 따른다
글로벌인재육성장학금	해외문화탐방 연수자로 선발된 자 또는 학술교류, 학술행사, 봉사활동 등의 목적으로 학교를 대표하여 해외에 파견되는 자
글로벌펠로십장학금	해외어학연수자로 선발되어 4주간 학교를 대표하여 해외에 파견되는 자 일본 : 120만원, 캐나다 : 250만원 ※ 2019년 동계방학 기준
학부(과)장추천장학금	(일시적)가정형편 곤란자, 면학풍토 조성에 적극 기여한 자, 학업성적이 직전학기에 비해 월등히 뛰어난 자, 학부(과)가 지향하는 관련자격증 및 어학자격 시험성적이 높은 자 등 가정형편과 학교생활태도를 고려하여 학(부)과장의 추천을 받은 자
장학사정관장학금	(일시적)가정형편이 곤란하여 장학사정관에 의해 추천 받은 자
대외장학금	장학재단, 국가기관, 기업체, 동창회, 기타 외부기관으로부터 선발요청이 있는 경우 그 요건에 해당하는 자

※ 봉사장학금, 선행장학금, C&M우수장학금, YES장학금, YES창업서포터즈장학금, 근로장학금, 교촌장학금, 공로장학금, 국외유학 및 어학연수장학금, 외국인유학생장학금, 글로벌인재육성장학금, 학부(과)장추천장학금, 장학사정관장학금은 중복수혜 가능

공무원양성 특별장학제도

공통사항

1. 공무원사관학교 전용생활관 배정 및 스테디룸, 열람실 이용, 동영상 강좌 지원(수강률 80%이상자에 한함)
2. 장학생은 평가시험마다 재선발 : 평가시험은 3월, 6월, 9월, 12월에 시행하며, 신입생은 6월부터 평가 시행
3. 일반 입교생 방학 중 공무원양성특별장학금 지급(50만원) : 특강 참여율 75%이상 해당자에 한함
4. 공직 최종합격자 특별장학금 지급(공무원장학금) : 잔여학기에 한함
 - 공무원(5급) 최종 합격자 : 잔여 학기 등록금 면제 및 노트북 지급
 - 7·9급 공무원 및 이에 준하는 시험 합격자 : 1개 학기 등록금 면제, 기념품 지급
5. 신입생의 경우 수시모집 및 정시모집 후 최종 선발, 장학금 중복혜택 적용

※ 입학 이후에는 재학생 선발기준 및 장학혜택에 따름
※ 동두천캠퍼스 일부 별도 운영(문의:031-839-9040)

구분	선발기준		장학금액
공무원 5급반 (행정·기술)	① 수능 국어, 수학, 영어 중 우수2개 등급의 합 4등급 이내 ② 공직적격성평가(PSAT)시험(상황판단영역) 50점 이상		월 75만원 (3회 지급)
공무원 7급반	일반 7급 및 경찰간부, 소방간부	① 수능 국어, 수학, 영어 중 우수2개 등급의 합 8등급 이내 ② 영어(40문항) 60점 이상	월 50~60만원 (3회 지급)
	7급 지역인재	① 수능 국어, 수학, 영어 중 우수2개 등급의 합 8등급 이내 ② 공직적격성평가(PSAT)시험(상황판단영역) 40점 이상	
공무원 9급반 및 각종 국가고시 준비반 (각종 공기업 포함)	① 일반계고교 출신자 중 전과목 평균등급 5등급 이내 ② 수능 국어, 수학, 영어 중 우수2개 등급의 합 10등급 이내		별도 기준에 따름

※ 선발기준 충족자 중 성적순 공무원사관학교 정원 내 선발

공무원사관학교 입교생 선발시험

구분	내용	
대상자 (시험내용)	공무원 5급	공직적격성평가(PSAT) 상황판단영역 40문항(90분)
	7급 지역인재	
	일반 7급 및 경찰간부, 소방간부	영어 40문항(40분)
	공무원 9급반 및 각종 국가고시 준비반(각종 공기업 포함)	

※ 일정 및 장소는 별도 공지

국가장학금

1. 신입생 장학과는 별개로 한국장학재단의 국가장학금을 반드시 신청해야 함

구분		지원내용
국가장학금	유형Ⅰ(학생직접지원형)	대한민국 국적으로 국내대학에 재학 중인 학자금 지원 8구간 이하, 소득분위별 금액지원
	유형Ⅱ(대학연계지원형)	국가장학금 유형Ⅰ 지급자 중 소득분위에 따라 정액 지원
	다자녀	대한민국 국적을 소지한 국내대학의 학자금 지원 8구간 이하, 다자녀 가정의 가구원인 대학생(미혼에 한함, 연령 무관) ※다자녀 가구(자녀3명 이상)의 모든 자녀에게 지원
	지역인재장학금	비수도권 고교 졸업자 중 비수도권 대학에 입학한 자 중 별도 기준에 의거 선발(최대 4년 전액 지원)
국가근로장학생		국내 대학의 재학생(입학예정자 포함)으로 학자금 지원 8구간 이하, 직전학기 C0수준(70점/100점 만점) 이상인 학생 중 교내·외에서 각종 업무에 근로하고 있는 학생
국가우수(이공계)장학금		이공계열학과 재학생 중 수시, 수능성적우수 입학생(등록금 4년 전액 지원)
인문100년장학금		인문사회계열 학과 재학생 중 성적 충족자(등록금 전액 및 생활비)
예술체육비전장학금		예술 및 체육계열 학(부)과에 재학 중인 1학년 신입생 중 성적 충족자(등록금 전액 및 생활비)
희망사다리장학금	유형Ⅰ(중소기업취업연계형)	졸업 후 중소기업 취업 또는 창업을 조건으로 등록금 전액과 취업·창업장려금 지원
	유형Ⅱ(고졸후학습자)	고졸 후 선발대상기업에 2년이상 재직한 학생(재직기업유형에 따라 등록금 차등지원)
푸른등대 기부장학금		외부기관의 한국장학재단 위탁장학금으로 건설근로자공제회, 대한LPG협회, 한국공항공사, 한국전력공사 등이 지원(학기당 100~250만원 정액 지원)

2. 신청방법 : 한국장학재단 홈페이지(<https://www.kosaf.go.kr>)를 통해 온라인 신청함(공인인증서 필수)

단, 국가장학금Ⅰ유형, 다자녀장학금, 국가장학금Ⅱ유형, 지역인재장학금은 가구 소득 8구간(분위)이내로 선발하므로, 반드시 가구원(부모 또는 배우자) 온라인 동의를 하여 소득구간(분위)이 확인되어야 함

※ 국가장학금Ⅰ유형, 다자녀장학금, 국가장학금Ⅱ유형은 신입생의 경우 별도의 성적 기준 없음

※ 국가장학금 관련 문의 : 한국장학재단 홈페이지(<https://www.kosaf.go.kr>) 또는 콜센터 1599-2000

학사제도

구분	내용
전과(부)	1. 학과별 입학정원 범위 내에서 학부(과)별 전형 계획에 따라 진행 ※ 단, 유아교육과[사범계열] 입학정원 20%이내, 간호학과는 입학정원에 여석이 있을 경우 2. 2학년 진급(예정자 포함) 이후 신청(홈페이지 학사일정 참조) ※ 재학 중 1회에 한하여 가능
유연학기제도	핵심역량 증진을 위하여 학년별 진로 로드맵에 맞게 설계된 교육과정으로 정규학기 시작 전 집중이수 형태의 교육이수체계 1학년 - 성공적인 미래설계 2학년 - 에듀테크와 진로설계 3학년 - 리더십과 인생설계 4학년 - 성공적인 취업과 창업
선수강신청제도	학생들의 수강신청에 대한 편의를 증대시키고 수강수요가 많은 교과목을 가능한 많은 학생들이 수강할 수 있도록 정규수강신청 이전에 선 수강신청제도를 운영
캠퍼스간 교차수강	타 캠퍼스(영주↔동두천)에 개설된 교과목을 이수할 수 있는 제도
원격수업	1. 제도개요: e-클래스(인터넷)를 이용한 원격수업을 말하며 인터넷상에서 이루어지는 과제, 토론 및 질의응답을 통하여 오프라인 강의보다 시공간의 제약을 적게 받아 좀 더 자유로운 형태로 수업 운영 2. 수업구성: 교내원격수업, DGe(대구·경북권역대학이러닝지원센터), KCU(한국대학가상교육연합) 3. 수강신청: 원격수업으로 졸업학점 전체수강 불가 4. 유의사항: 출석인정기간 내 수강을 완료해야 출석이 인정되며, 총 수업시간 수의 1/4 초과 미수강자는 실적으로 성적은 “F”처리됨
타 대학 학점교류	재학생들의 해외문화 체험과 어학능력 향상을 위하여 학술교류협정이 체결된 외국대학(영어권, 중국어권, 일본어권)과의 학점교류(교환학생 및 어학연수 등)를 통하여 취득한 학점을 우리 대학교 취득학점으로 인정하는 제도
군 복무 휴학 중 학점인정 제도	군복무 중 학업의 단절을 방지하기 위하여 군복무 중에도 가상강좌를 통해 최대 12학점(학기당 3학점)까지 학점 취득 가능
복수(학위)전공 제도	1. 제도개요: 주전공 이외의 다른 전공을 이수할 기회 부여 ※ 일반학과와 의 경우, 사범 및 보건계열 학과로의 복수전공 불가 ※ 복수학위전공 이수자는 2개의 학위를 별도로 수여함 단, 복수학위전공의 경우 두 전공의 졸업요건을 각각 충족해야 함 2. 신청자격: 2학년 진급 이후 3. 학위수여: 제1전공 졸업요건을 충족하고 복수전공을 신청한 자가 복수전공의 이수 요건을 충족한 경우 4. 주의사항: 제1전공 졸업요건을 충족하였으나 복수전공 이수를 완료하지 못한 자는 학위수여 불가(복수전공 이수 취소시 제1전공의 학위만 수여), 복수전공 이수를 완료하였더라도 제1전공 졸업요건을 충족하지 못한 경우 학위수여 불가
부전공 제도	1. 제도개요: 주전공 이외의 다른 전공에 대한 이해를 넓힐 기회 부여※ 일반학과와 의 경우, 사범 및 보건계열 학과로의 부전공 신청 불가 2. 신청자격: 2학년 진급 이후
연계/융합전공 제도	1. 제도개요: 주전공 이외의 2개 이상의 학부(과) 또는 전공을 연계·융합하여 이수하는 전공 2. 신청자격: 2학년 진급 이후 3. 유의사항: 제1전공 졸업요건을 충족하고 연계·융합전공의 이수 요건을 충족한 경우 연계·융합 전공이 표기된 학위수여 4. 주의사항: 제1전공 졸업요건을 충족하였으나 연계·융합전공의 이수 요건을 충족하지 못한 자는 학위수여 불가, 연계/융합전공을 이수하였더라도 1전공의 졸업요건을 충족하지 못하였을 경우 학위수여 불가함
조기졸업 제도	1. 조기졸업요건: 4학년 1학기 이수 후 총취득학점이 졸업기준을 충족하고 학업성적 평점평균 4.2 이상인 경우는 1개 학기를 단축(7학기)하여 조기 졸업할 수 있음 2. 신청자격: 2학년까지의 과정을 이수하고 학업성적 평점평균 4.2 이상인 학생 3. 유의사항: 조기졸업요건을 충족하지 못한 경우 잔여학기는 정상 등록해야 함
강의평가결과 공개	최근 1년간 강좌별 강의평가 결과에 대해 점수 및 추가응답 등을 전면 공개함 학생은 수강을 희망하는 강좌 및 담당교수의 평가결과 정보를 정확히 알 수 있어 강의 선택의 폭이 넓어지고, 담당교수는 강의내용 및 품질개선을 통한 학생 만족도를 높일 수 있음
강의신문고 운영	개설된 강좌에 대해 재학생의 불만사항을 수렴하고 수업방법 개선을 통한 강의의 질을 제고하여 수요자중심의 교육을 운영
학습경험 학점인정 제도	1. 입학 전 국내외 다른 대학 및 교육훈련기관, 산업체 등에서 이수한 학습결과, 직무경험 등을 대학의 공식적인 평가절차 및 방법을 통해 학점으로 인정 2. 학생 전공에 따른 교육과정과 근무한 경험 사이에 관련성이 있어야 함 3. 신청자격: 2학년 진급(예정자 포함) 이후 4. 학점인정범위: 학부(과) 운영 계획 및 근무 경력 기간에 따라 별도로 정함



접수번호		※		2024학년도 신입학		
전형구분	모집군	<input type="checkbox"/> 가군 <input type="checkbox"/> 나군 <input type="checkbox"/> 다군				
	정원내	<input type="checkbox"/> 수능 전형 <input type="checkbox"/> 일반 전형				
		<input type="checkbox"/> 실기 전형				
	정원외	<input type="checkbox"/> 특성화고교졸업자 <input type="checkbox"/> 농어촌학생 <input type="checkbox"/> 사회적배려자				
지원사항	지망학부(과)					
	실기고사 ※실기전형 필수선택	웹툰애니메이션학과	<input type="checkbox"/> 기초 디자인	<input type="checkbox"/> 사고의 전환	<input type="checkbox"/> 칸만화/상황표현	
		공연영상학부	<input type="checkbox"/> 공연예술	<input type="checkbox"/> 영상미디어		
		디자인학부	<input type="checkbox"/> 기초 디자인	<input type="checkbox"/> 사고의 전환	<input type="checkbox"/> 발상과 표현	
지원자 인적사항	성명			주민번호		
	출신고교	고등학교		년 월 일	<input type="checkbox"/> 졸업 <input type="checkbox"/> 졸업예정	
	검정고시	지구	년 월	<input type="checkbox"/> 졸업	기숙사 <input type="checkbox"/> 신청 <input type="checkbox"/> 신청안함	
지원자 연락처	주소	(우)				
	휴대전화			자택전화		
	추가연락처①			E-mail		
	추가연락처②	※ 추가연락처는 총원합격 시 연락 가능한 연락처로 기재				
전형료 환불	은행명			계좌번호		
	예금주					
※ 고등교육법 제34조의4 제5항에 따라 입학전형 관련 수입·지출 결산 후 잔액 발생 시, 납부한 전형료에 비례하여 반환합니다.(미기재 시 본교 직접 방문 수령으로 간주)						
동의 및 확인	학생부(검정고시), 수능성적 전산자료 온라인 제공에 <input type="checkbox"/> 동의 <input type="checkbox"/> 동의안함(서류제출) <input type="checkbox"/> 비대상자(서류제출)					
	※ 학생부(검정고시) 온라인 제공에 동의하지 않거나 불가능한 자는 서류제출 기간 내 관련서류를 제출하여야 함.					
	개인정보 수집 및 이용에 대한(필수)	<input type="checkbox"/> 동의 <input type="checkbox"/> 동의안함	대입 지원방법 위반 사항		<input type="checkbox"/> 확인	
	개인정보 수집 및 이용에 대한(선택)	<input type="checkbox"/> 동의 <input type="checkbox"/> 동의안함	본인 확인 및 지원자격, 전형일자		<input type="checkbox"/> 확인	
	개인정보 처리 위탁	<input type="checkbox"/> 동의 <input type="checkbox"/> 동의안함	대입 허위지원 방지와 지원자격 조작 방지		<input type="checkbox"/> 확인	
				대입 수시모집 합격 확인 <input type="checkbox"/> 확인		
본인은 동양대학교에 입학하고자 소정의 서류를 갖추어 지원합니다.					전형료수납인	접수자인
2024 년 1 월 일 지원자 성명 :					(인)	
동양대학교 총장 귀하						

【개인정보 수집 및 이용에 대한 동의(필수)】

대입 원서접수 및 대입 전형과정에서 수집된 지원자의 개인정보는 아래와 같은 범위 내에서 처리되며 그 과정에서 대학은 「개인정보 보호법」 등 관련 법령에 따라 아래 기재된 수집 항목, 목적, 보유 및 이용기간 범위 내에서 처리됩니다.

목적	항목	보유기간
대입 원서 접수 및 대입 전형	이름, 국적, 공통원서비밀번호, 주소, 전화번호, 휴대전화번호, 추가전화번호(1개), 이메일, 학교정보 (최종학력구분, 재학/출신 고교명, 졸업(예정)연도, 고교 전화번호), 전형구분, 모집단위(지망학과)	처리목적 달성시까지

※ 개인정보의 수집 및 이용 동의에 대해 거부할 수 있으나 동의 거부 시 일부 대입원서 접수의 제한이 있을 수 있습니다.

【개인정보 수집 및 이용에 대한 동의(선택)】

목적	항목	보유기간
대입 원서 접수 및 대입전형	추가전화번호(1~4개), 환불계좌정보(은행명, 계좌번호, 예금주 이름)	처리목적 달성시까지

※ 선택적인 개인정보의 수집 및 이용 동의에 대해 거부할 수 있으나 동의 거부 시 대입원서 접수의 제한이 있을 수 있습니다.

【고유식별정보 수집 및 이용에 대한 고지사항】

고등교육법시행령 제73조에 따라 정보주체의 동의 없이 아래의 개인정보를 수집 및 이용합니다.

목적	개인정보 항목	수집근거
대입 원서 접수 및 대입전형	주민등록번호(재외국민과 외국인 전형 등의 경우 : 외국인 등록번호 또는 여권번호)	고등교육법시행령 제 73조(고유식별정보의 처리)

【정보주체 외 민감정보 수집 및 이용에 대한 고지사항】

※ 간염병 예방 및 감염 전파의 차단을 위하여 질병관리청으로부터 개인정보(민감정보)를 수집 및 이용합니다.

개인정보(민감정보)의 수집 출처	개인정보 항목	수집근거
질병관리청	이름, 생년월일, 성별, 주소 등 인적사항	감염예방법(제6조4항) 및 재난안전법(제74조3항), 개인정보보호법(제15조1항3호)

※ 처리금지 요구 권리 거절 사유 : 개인정보보호법 제37조2항2호에 따른 사람의 생명 신체를 해할 우려가 있거나 다른 사람의 재산과 그 밖의 이익을 부당하게 침해할 우려가 있는 경우

【개인정보 처리 위탁에 대한 동의 및 안내】

대입 원서 접수 및 대입 전형을 위해 필요한 경우 관계 법령 등에 따라 개인정보를 위탁하고 있으며, 위탁 계약 시 개인정보가 안전하게 관리될 수 있도록 필요한 사항을 규정하고 있습니다.

대입 원서 접수 및 대입 전형 과정에서 개인정보의 위탁에 관한 자세한 내용은 지원하시는 각 대학의 입학처 홈페이지를 참고하시기 바랍니다.

수탁업체	위탁업무 내용	위탁업무처리 개인정보항목	개인정보의 보유,이용기간	기타
한국교육학술정보원	학교생활기록부 온라인 추출	이름, 주민등록번호	처리목적 달성 시 또는 위탁계약 종료 시까지	
	검정고시 대입전형자료 온라인 추출	이름, 주민등록번호, 합격정보, 과목성적정보		
한국교육과정평가원	수능성적 온라인 추출	이름, 주민등록번호	처리목적 달성 시 또는 위탁계약 종료 시까지	
한국대학교육협의회/ 한국전문대학교육협의회	지원방법위반 및 이중등록 조항 위반자 사전 예방, 위반자에게 통보	모집시기, 이름, 주민등록번호(재외국민과 외국인 전형 등의 경우 : 외국인등록번호 또는 여권번호),수험번호, 대학코드, 합격/예치금구분, 접수장소, 접수일자, 지원결과, 전형유형, 모집단위명, 계열코드, 출신고교코드, 출신고교유형코드, 졸업연도, 등록일자구분	처리목적 달성 시 또는 위탁계약 종료 시까지	고등교육법 시행령 제42조, 제42조의2
한국대학교육협의회	고등학교 졸업예정자 중 졸업자격 미취득자의 대학 진학 현황 검색 및 후속조치	고교명, 고교졸업자격 미취득사유, 수능응시여부, 이름	고등교육법 제33조 근거 수집 및 활용종료 시 까지	
한국대학교육협의회	수능시험 대리응시자 확인을 위한 수능응시원서 요청 명단 수합	학력정보(출신고교,검정고시,기타수능응시자격정보), 수능수험번호, 이름	고등교육법 제33조 근거 수집 및 활용종료 시 까지	

※ 주의 : 당해 학년도를 포함하여 9년 이상 된 수험생은 학교생활기록부를 해당 대학에 직접 제출하여야 합니다(온라인 제공 불가)

【대입 지원방법 위반 안내 확인】

- ① 정시모집에서 모집군이 같은 2개 이상의 대학에 지원을 금지합니다. 단, 특별법 설립대(KAIST, UNIST, GIST, DGIST, KENTECH, 경찰대학 등), 산업대, 전문대학은 제외.
- ② 동일 대학의 모집군이 같은 모집단위(계열/학과/전공)에 복수지원을 금지하며, 이를 위반한 경우에는 이중등록 위반으로 모든 대학의 입학이 취소됩니다.
- ③ 학년도와 학기가 동일한 2개 이상의 대학에 합격한 자는 최종적으로 하나의 대학에만 등록해야 하며, 이를 위반한 경우에는 모든 대학의 입학이 취소됩니다.
- ④ 최종 등록마감 후, 모든 대학 지원자의 지원/합격/등록 자료를 전산 검색하여 “대입지원 위반자”로 검출되는 경우에는 대학 입학이 취소됩니다.

【본인 확인 및 지원자격, 전형일자 확인】

- ① 대입 원서는 지원자 본인만 작성하여 지원할 수 있습니다. 차후 이를 위반한 경우에 대학 입학 무효 등의 문제가 발생할 수 있습니다.
- ② 우리 대학의 모집요강을 확인하시기 바랍니다.
- ③ 전형일자가 동일한 모집군에 지원하였는지 확인하시기 바랍니다.
- ④ 모집요강의 지원 자격 및 최저학력기준 등을 확인하시기 바랍니다.

【대입 허위지원 방지와 지원 자격 조작 방지에 관한 확인】

- ① 대입 허위지원을 할 경우 형법상 업무방해죄에 해당되며 이에 따라 처벌받을 수 있습니다.
- ② 특별전형 지원 시 지원 자격이 허위로 밝혀진 경우 합격이 취소됩니다.
- ③ 입학전형에 위조 또는 변조 등 거짓자료를 발견한 경우 지원자가 지원한 타 대학에 이 사실을 공유할 수 있습니다.

【대입 수시모집 합격 확인】

2024학년도 대입 수시모집에 지원하여 합격(최초, 충원)한 경우 대입 정시모집에 지원할 수 없습니다.



동양대학교

DONGYANG UNIVERSITY

게임, 공연영상, 디자인, 웹툰애니
문화예술 특성화대학

2024

동양대학교 정시 실기전형요강



YouTube



Instagram

Contents

2024 동양대학교 정시 실기전형요강

01 웹툰애니메이션학과

학과 개요	2
웹툰애니메이션학과 VISION	3
졸업 후 진로	
실기 전형 방법	4
2023년도 실기 작품	

02 게임학부

학부 개요	5
게임학부 활동 및 성과	
게임학과와 게임학부의 차이	
동문 인터뷰	6

03 공연영상학부

학부 개요	7
공연영상학부 교수진	8
예술·엔터테인먼트 분야 전문가 특강	10

04 디자인학부

학부 개요	11
학부 교육목표 체계도	
미래의 디자인 수요 예측	12
학부 핵심역량과 전공능력의 연계성	13

05 전형일정/실기전형

전형일정	15
실기전형	

WEBTOON & ANIMATION

2024

웹툰애니메이션학과



웹툰애니메이션학과는 문화지식산업을 리드할 수 있는 창의적 인재 양성을 목표로 하며 현장 전문가로 활동할 수 있는 능력과 자질을 육성합니다.



‘Creative playground’

동양대학교 웹툰애니메이션학과는
동두천캠퍼스에 위치한 4년제 대학으로 창의력을 높이는
‘현장 실무형 교육’을 지향합니다.

실무지향 융복합 사고 교육과정

- 프로젝트 실습을 기반으로 실무와 연계된 웹툰 및 애니메이션 탐구
- 인문학적 소양과 다양한 경험을 통한 창의적 인재양성

1:1 코칭을 통한 자기주도형 전공심화 구현

- 전임교수 1:1코칭을 통한 맞춤형 자기주도적인 전문가 양성
- 맞춤형 교육을 통해 분야별 실무형 인재 육성

산학협력 현장 교육

- 웹툰애니메이션 산업계와 네트워크를 통한 현장연계 비교과 프로그램 운영
- 매학기 웹툰 및 애니메이션 산업계 전문가 특강



Webtoon Animation

웹툰애니메이션학과 VISION

1. 현장 연계 실무교육

- (사)한국웹툰산업협회, (사)한국만화웹툰학회 웹툰플랫폼, 웹툰애니메이션 콘텐츠 제작 산업체 관계된 전문가 특강과 현장 체험 실무 교육
- 공모전 밀착 멘토링 실시

2. 취업과 연계된 행사 참여와 MOU체결

- (사)한국웹툰산업협회, (주)재담미디어 등의 산업체와 MOU 체결
- 잡페어, BICOF(부천국제만화축제) 대학만화최강전 행사 참여
- 산업체와 적극적인 업무협약으로 취업기회 확대

3. 인적 네트워크를 이용한 다양한 정보 공유

- 만화웹툰계에서 활동한 경험으로 다양한 인적 네트워크 형성
- 웹툰애니메이션 산업계, 전국적 학계 네트워크 한국만화영상진흥원, 문화체육관광부 등
- 웹툰애니메이션 분야 외 예술 디자인 관련 학회와 인적 네트워크 구축

4. 융복합 비교과 활성화 및 교육의 질 관리

- 최신 기술과 융복합된 비교과 프로그램을 활성화하여 학생들에게 다양한 교육체험 제공
- 현장 경험을 기반으로 한 실무 교육 진행
- 학생들의 심리관리 시스템 도입 예정

졸업 후 진로

웹툰애니메이션학과를 졸업하면 문화지식산업과 관련된 다양한 분야로 진출의 기회가 있습니다.

예를 들어 만화/웹툰작가, 일러스트레이터, 캐릭터/이모티콘 디자이너, 콘텐츠 기획자/PD/애니메이션감독 3D애니메이터, 3D모델링, 애니메이터, 애니메이션 프로듀서, 문화체육관광부 산업 연계, 영상애니메이션 관련 기관 지역 문화 활동가 등의 역할도 수행할 수 있습니다.

웹툰애니메이션학과 실기 전형 방법

01

사건의 전환

당일 제시된 주제어에 대한 창의적 표현능력

02

기초디자인

당일 제시된 대상(주제어)에 대한 조형적 표현능력

03

칸만화/상황표현

주인공과 배경, 그리고 스토리텔링 능력을 파악하기 위한 만화

2023년도 실기 작품



학부 개요

동양대학교 “게임학부”는 #게임테크, #게임아트, #e스포츠 등 세 개의 전공으로 운영됩니다. 게임제작에 꼭 필요한 핵심기술인 #게임테크, #게임아트 전공 심화 커리큘럼을 통해 게임업계 진출에 필수적인 실질적 게임제작 능력을 보유한 인재양성을 목표로 합니다. 게임제작 뿐만 아니라 #e스포츠 분야의 커리큘럼도 제공하며, 학생들이 e스포츠 산업의 다양한 분야에서 활약할 수 있도록 교육합니다. 각 전공자들은 게임창작 필수 이론과 실습을 통해 다수의 ‘게임포트폴리오’를 제작할 수 있습니다. 또한, 게임학과 인문학이 융합된 팀프로젝트 교육으로 실천 투입가능한 게임과 e스포츠 산업 전문가로 성장시켜 드립니다.

게임학부 활동 및 성과

게임전시회 및 게임출시

- 인디크래프트 챌린저 부분 TOP1 선정
- GC2 게임 공모전 대상 수상
- 부산인디커넥트페스티벌(BIC Festival) 루키부문 소설임팩트 노미네이트
- 네오위즈 방구석 인디게임쇼(BIGS) 미출시 작품부문 전시
- 글로벌게임챌린지(GGC) 3관왕
- 스토브, 구글플레이 및 앱스토어 다수 게임작품 출시

풀어비스 현장실습

- 4학년 2학기 현장실습제 운영
- 3D캐릭터, 3D애니메이션, QA 현장실습제 확장
- 선발 학생은 풀어비스에서 주5일 근무로 12학점 인정

NCSoft 엔씨공모전

- 국내 대학 최초로 중고등학생 대상 공모전 개최
- 게임캐릭터디자인, 게임배경 및 게임포스터디자인 운영
- 미래게임인재양성 프로그램 운영: 입상자 전원 NC소프트 기업탐방

이스포츠 전문인력 양성기관

- 한국콘텐츠진흥원 인증 서울·경기 유일 전문 교육기관
- 국내 최초 민간·대학 협력 이스포츠 교육프로그램 운영
- 농심이스포츠와 한국이스포츠교육원 운영

게임학과와 게임학부의 차이

게임은 문화예술과 정보통신기술이 융합된 창작 분야로 협업을 통해 완성되는 문화콘텐츠입니다. 동양대학교 게임학부에서는 학생들에게 ‘게임아트’와 ‘게임테크’를 넘나들며 작업하는 환경을 제공하여 타 분야에 대한 이해와 소통을 기반으로 한 실무능력 배양이 가능합니다. 타 대학의 게임관련 학과는 프로그래밍 또는 그래픽디자인 중 한 분야에 치우칠 수 밖에 없는 형편입니다. 또한 게임과 ‘e스포츠’의 학문, 산업적 연계를 통해 학생들이 각 분야의 요소를 이해하고, 게임과 e스포츠의 인문, 예술, 공학적 역량을 가진 융합 인재 양성이 가능합니다. 동양대학교 게임학부는 게임제작 전반의 이론과 실습이 균형을 이룬 교과과정을 운영할 뿐만 아니라, 폭넓은 인문사회학적 소양을 갖춘 게임전문가로 성장시켜 드립니다.

동문 인터뷰



박경준/17122235
회사명: EA Korea
담당분야: Technical Artist

Q. 자기소개 부탁드립니다.

안녕하세요 17학번 박경준입니다. 현재 4학년 2학기로 조기 취업해서 EAK 신규팀에서 일하고 있습니다.

Q. 학교 다닐 때 어떤 학생이었나요.

1,2학년 때는 수업을 제대로 듣지 못하다가 3학년부터 정신차리고 공부를 시작했습니다.

Q. 학교에서 배운 내용 중에서 어떤 부분이 취업에 도움이 되었는지 말씀해주세요.

인턴할 때 여러 발표들을 많이 했는데요. 전에 학교에서 코칭 받은 스피치가 도움이 많이 되었습니다.

Q. 학교생활을 하면서 기억에 남는 에피소드가 있다면 소개해주세요.

게임학부에서는 캡스톤디자인 과목을 통해서 졸업작품을 진행하는데, 여름방학 때부터 인턴을 하느라 캡스톤디자인 수업의 팀프로젝트 참여를 많이 하지 못했습니다. 그래서 팀원들에게 좀 미안하네요 ㅎㅎ

Q. 후배들에게 하고 싶은 말씀이 있다면 부탁드립니다.

어떠한 일이든 기초가 가장 중요하다고 생각합니다. 학교에서는 전체적인 흐름과 방향성을 제시해 주어 큰 도움을 줍니다. 하지만 추가적으로 본인이 나아갈 방향에 대해서 찾아보고 공부해야 내가 하고자 하는 목표를 이루기가 쉬울 것 같습니다.



남선우/18122167
회사명: 콩스튜디오
담당분야: 3D배경 모델링

Q. 자기소개 부탁드립니다.

게임학부를 졸업하여 현재 콩스튜디오에 입사하여 배경 모델링 일을 하고 있는 9 개월 차 신입 남선우입니다.

Q. 학교 다닐 때 어떤 학생이었나요.

그림 동아리나 게임 제작 동아리에 활동하는 등 다른 학생들처럼 평범하게 다녔습니다.

Q. 학교에서 배운 내용 중에서 어떤 부분이 취업에 도움이 되었는지 말씀해주세요.

처음 학교에 입학하고 나서 어떤 직군을 선택해야 할지 고민이 많았는데 여러 분야의 전공수업을 통해 적성을 찾을 수 있었습니다. 게임에 관련된 다양한 것을 시도해 볼 수 있었던 것이 도움이 되었습니다. 3D 수업 중에서는 프랍 모델링에서부터 레벨링까지 3D 모델러라면 해야 할 것들을 배워 포트폴리오를 수월하게 만들 수 있었습니다.

Q. 학교생활을 하면서 기억에 남는 에피소드가 있다면 소개해주세요.

인디게임 제작을 했던 경험이 기억에 남습니다. 직접 게임을 플레이 해보면서 역기획하는 것과 스스로 기획해서 게임을 만드는 것은 정말 다르다는 것을 알 수 있었습니다. 또, 게임을 제작하면서 크고 작은 갈등들이 있었지만 그것을 해결하는 재미도 있어서 즐겁게 작업했던 것 같습니다.

Q. 후배들에게 하고 싶은 말씀이 있다면 부탁드립니다.

학교에서의 팀프로젝트 경험이 큰 도움이 되었습니다. 시행착오도 해보고, 학생 때 여러 경험을 해봐야 실무에서 덜 헤매고 문제를 보다 쉽게 해결할 수 있어요.

학부 개요

동양대학교 공연영상학부는 TV드라마, 연극, 영화, 뮤지컬, 영상미디어, 기타 예술 엔터테인먼트 분야로 진출하고자 하는 학생들을 위한 학부이다. 배우, 연출가, 프로듀서, 기획자, 영상감독, 기타 스태프를 양성한다. 연기, 보컬, 댄스, 신체훈련, 뮤지컬실습, 프로덕션실습 등의 전공수업을 통해 연극, 영화, 뮤지컬 등 다양한 분야의 연기술을 습득할 수 있으며, TV, 영상미디어 등 다양한 방송미디어 환경에도 적응할 수 있도록 영상예술 전공수업이 복합적으로 구성되어 있다.

정보화 사회의 발전과 호흡을 같이 할 영상 및 공연예술 문화의 창조적 기술발전과 다각적 활용을 통하여 변화하는 미디어 시대에 적응하는 창의적 공연영상예술 인재상 육성을 목표로 하며, 기술의 발전이 널리 세상을 이롭게 한다는 발전적 개념을 도입하여 최첨단 영상예술 기술을 적극 활용, 문화예술 발전에 크게 이바지하는 스마트한 인재를 양성한다.

공연예술 전공

▶ 연극, 영화, 뮤지컬, 방송드라마, 화술, 보컬, 댄스, 신체훈련, 무대연기, 매체연기, 방송 아나운서, 스피치 등 다양한 연기예술 수업을 통해 다양한 장르에서 활동하는 훌륭한 배우가 되기 위한 필수 역량을 기른다. 그리고 연극연출, 뮤지컬연출, 무대제작실습, 디자인, 무대기술, 제작 및 기획, 시나리오 작법, 홍보마케팅 등 공연연출 및 기획제작 전반에 관한 통합적인 교육을 수행한다.

영상미디어 전공

▶ 디지털 영화, 3D 입체 영화, 인터넷 광고, 스마트폰 광고, 미디어 파사드, 인터랙티브 영상, VJ 퍼포먼스, 등 다변화된 영상 문화산업에 필요한 영상 콘텐츠 제작과 실습, 연출에 관한 전반적인 교육을 수행한다. 새로운 매체를 활용한 콘텐츠 생산과 문화 활용을 위한 배경 이론 및 실기 교육, 인터랙티브 프로그래밍, 매체예술 이론 및 뉴미디어아트 이론을 병행하면서 다매체 영상교육을 수행한다. 학생들은 방송, 영화, 연극, 뮤지컬, 무용, 뮤지컬, 퍼포먼스, 다매체미디어 등과 결합할 수 있는 영상미디어 표현기술들을 습득함으로써 다양한 형태의 융·복합 작품을 발표한다.

졸업 후 진로

▶ 영화배우, 연극배우, 뮤지컬배우, 탤런트, 성우, 모델, 아나운서, 개그맨, 공연연출가, 영화감독, 프로듀서, 방송국/프로덕션 PD, 영상연출가, 예술감독, 음악감독, 안무가, 뮤직비디오/CF 감독, 이벤트연출가, 촬영 감독, 기술감독, 무대감독, 조명감독, 음향감독, 극작가, 시나리오작가, 구성작가, 기획자, 영상스타프 등

* 매 학기 예인 페스티벌을 개최하여 공연예술의 메카 대학로에서 학생들의 우수한 작품을 선보인다.



공연영상학부 교수진

연극·영화배우 길해연교수, 공연연출가 김진만교수, 연극·영화배우 김종구교수, 연극연출가 김성노교수, 영화배우 오윤홍교수, 영상감독 김태은교수, 아나운서 이서영교수 등 여러 예술 엔터테인먼트 분야에서 왕성하게 활약 중인 전문교수진으로 구성되어 최고의 현장 예술가 양성

여러 드라마, 영화, 연극 등에서 명품연기로 유명한 길해연 배우가 동양대학교 공연영상학에서 강의하고 있다. <오프닝> <트롤리> <괴물> <로스쿨> <압구정> <별새> <마파도> <미저리> <에쿠우스> <박하경 여 행기> 등 여러 드라마, 영화, 연극 등에서 소름 돋는 디테일한 열연으로 한계 없는 연기 스펙트럼을 펼쳐 내고 있는 명품배우 길해연은 배우 활동과 더불어 후학양성에도 힘쓰고 있다.



김진만 교수 활동자료



월드 2인극 페스티벌



문화체육관광부장관상



한중합작 뮤지컬

김종구 교수 활동자료



SBS 아모르파티

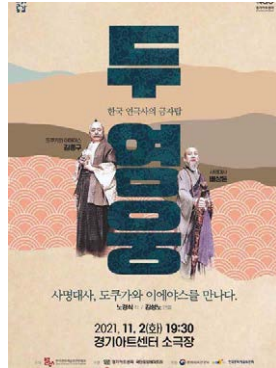


SBS 하이에나

김성노 교수 활동자료



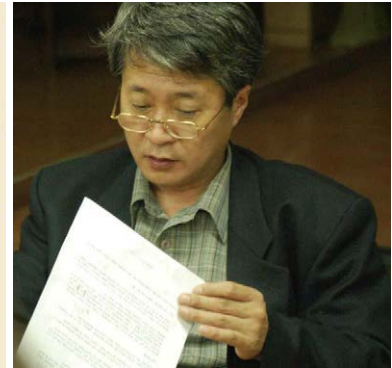
영월행 일기



두 영웅



청문회 전야



연극 연출

오윤홍 교수 활동자료



SBS 하이예나 등 드라마, 영화 활동



MBC 마녀의 게임



jtbc 신성한 이혼

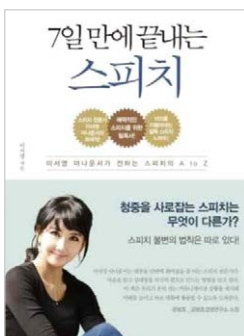
김태은 교수 활동자료



미디어 아트 감독 / 영상 미디어 감독



이서영 교수 활동자료



스피치 저자 / 아나운서 / 미디어 커뮤니케이션

예술·엔터테인먼트 분야 전문가 특강

동양대학교 공연영상학부는 매 학기 예술·엔터테인먼트 분야 전문가 특강을 실시한다.

그간에 대표적인 연기파 배우 이순재, 길해연, 김태우, 박호산, 정석용 특강과 함께 깊은 울림의 뮤지컬 배우 서범석 특강, 개성 넘치는 친근한 배우 오영실 특강이 펼쳐졌다. 아울러 그들이 출연한 다양한 작품들을 취재하고 리뷰한 경험을 토대로 예술분야의 미래를 조망한 베스트셀러 '예술이 밥 먹여 준다면'의 저자 이훈희 특강이 동양대학교 공연영상학부에서 펼쳐졌다.

배우 이순재 특강



배우 오영실 특강



베스트셀러 '예술이 밥 먹여 준다면' 저자 이훈희 특강

예술이 밥 먹여준다면		
2020 DYU 교수학습지원센터 학습법 특강		
공연영상학부 주전	DAY1	
	이훈희	
	한국미디어문화협회 회장	
	12.7 MON 14:00 16:00	
온라인 ZOOM ZOOM ID 615 064 6955		
학번, 이름으로 접속 및 채팅 부탁드립니다.		



배우 김태우 특강



뮤지컬 배우 서범석 특강



배우 박호산 특강



배우 정석용 특강



학부 개요

디자인학부는 인간의 생활 문화 전반에 대한 통합적 지식을 바탕으로 경제적 차원뿐만 아니라 사회적 차원에서도 책임을 다하는 실무 중심의 창의적 디자인 전문가를 양성합니다.

산업적 부가가치 창출

- ▶ 산업적 부가가치 창출을 위한 경제 활동의 일환으로서 디자인 서비스를 통한 소비자의 심미적 욕구 충족을 강조하기도 하고, 미래를 기획하는 행위 일부로서 인간, 이미지, 사물, 공간, 환경 간의 미적 조화와 생태적 균형에 주목

시각디자인 전공

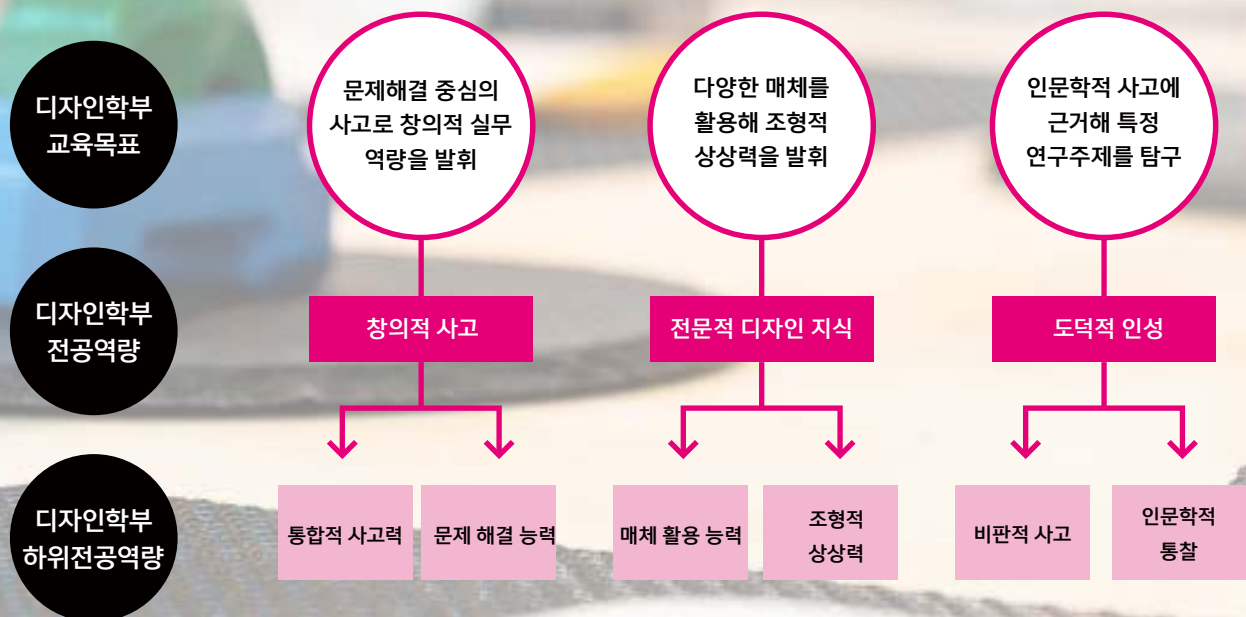
- ▶ 시각 언어를 통해 텍스트와 이미지, 정보와 메시지를 효과적으로 전달하기 위한 디자인 분야로서, 타이포그래피, 편집 디자인, 인포그래픽, 브랜드 디자인, 디지털 디자인, 디자인 기획 및 전략 등을 포함

공간디자인 전공

- ▶ 공간과 인간, 공간과 사물, 공간과 공간의 상호작용에 주목해 단순히 물리적 공간을 설계하는데 그치지 않고, 그 공간에서 펼쳐지는 유·무형의 사용자 행동과 경험까지도 고려한 공간을 설계

디자인학부는 인문학적 지식을 바탕으로, 아날로그와 디지털의 경계를 넘어 다양한 매체 환경을 활용해 실무 중심의 디자인 접근법을 교육하는데 목적을 두고 있습니다.

학부 교육목표 체계도



디자인학부는 미래의 디자인 수요를 이렇게 예측합니다.

소비자 개별 맞춤 시대의 디자인

- ▶ 소비자 개인의 욕구가 생산 계획 및 주문 단계에 실시간으로 반영됨에 따라 디자인이 제품 차별화의 핵심역량으로 대두

초연결, 융합 시대의 디자인

- ▶ IoT 환경에서 디자인은 기술, 사용자, 비즈니스적 측면 모두를 고려해야 함으로써 상품의 기획부터 서비스까지 디자인 관여도가 높아질 것으로 예상

프로슈머와 디자인

- ▶ 자신이 원하는 대로 제품과 서비스를 창조하려는 능동적 소비자들이 지속적으로 증가

플랫폼 산업과 디자인

- ▶ 제품과 서비스가 IoT로 연결됨에 따라 제품과 서비스가 개별 시스템에서 '플랫폼'화로 진화하여 시장에 직접적인 영향력을 행사
- ▶ 수요와 공급을 연결하는 기술 기반 플랫폼 발전으로 공유경제 및 온디맨드 경제(on demand economy)가 급부상, 다양한 서비스 및 비즈니스 모델이 증가하여 창업이 보다 활성화될 것으로 전망

빅데이터와 디자인

- ▶ 센서 기술과 데이터의 처리·분석 기술이 발달함에 따라 다양한 고객 데이터와 거래 데이터가 쌓이게 되고 이러한 빅데이터에서 의미 있는 정보의 선별과 해석 역량 필요

디자이너들이 빅데이터 중 어떤 데이터를 활용할 것인지 사전에 정의하고, 상품 기획 단계에서 이를 반영해야 빅데이터 시대를 주도할 수 있음

콘텐츠 창작과 디자인

- ▶ 콘텐츠의 생동감, 입체감, 신비감 부여를 위해 디자이너들의 창의적 시각화 작업이 중요

학부 핵심역량과 전공능력의 연계성

- 디자인학부 전공역량에 대한 행동지표를 체계적으로 구성, 전공능력 및 하위 역량에 대한 학생들의 이해를 도모하여 전공능력을 향상한 교육과정을 확립, 학생들의 진로 탐구 및 성공적 사회활동 기반마련의 체계적이고 실질적 혜택을 부여합니다.
- 디자인학부의 모든 역량은 산업체 수요조사에 따른 학생들의 진로 설정에 기여하고, 실질적 전공능력 향상을 지원합니다.

2023 대한민국 디자인전람회 입상

특선: 호호 약과 패키지 디자인 (김애정, 최지혜)

입선: MZ세대를 위한 전자제품 패키지디자인(김기연, 김지훈, 박현수, 황가연, 채아림)

진로 친환경 한강 피크닉 패키지 디자인(김지우, 황윤정)

한국야쿠르트 MPRO 대학생 패키지디자인 공모전 최우수상 수상 (박현수)



제 5회 한솔제지, 인스퍼 어워드 인스퍼상 수상 (박현수, 김지훈)



시각디자인 전공 <시내도랑>팀, 휴먼시티디자인워크숍 참여



서울디자인재단과 한국디자인학회가 공동주최하는 2022 휴먼 시티디자인워크숍에 참여했습니다. 박해천 교수의 지도로진행한 워크숍에서 이 팀은 “온라인과 오프라인을 넘나드는 생태 콘텐츠를 구성해 서울홍제천의 새로운 경험을 제공하는 서비스”로 <시내 도랑>이라는 이름의 스마트폰 앱 디자인을 제안했으며, 본 서비스디자인 제안은 타 대학의 28개 팀과 함께 2022년 12월 2일부터 일주일간 서울동대문 디자인플라자(DDP) 디-숲에서 전시되었습니다.

2023학년도 디자인학부 졸업전시회 개최



동양대학교 디자인학부 2023년 졸업 전시회가 지난 10월 05~9일까지 5일간의 일정으로 서울 종로구 동덕아트갤러리에서 개최되었습니다.

이번 졸업전시회에서는 졸업을 앞둔 공간디자인, 시각디자인 전공 총 42명의 학생이 참여해 지난 4년간의 노력과 결실이 담긴 작품들을 다양한 방식을 통해 전시하였으며, 디자인학부 졸업 전시위원회는 전시 웹사이트와 인스타그램을 통해 학생들의 작품을 게시하고 공유하고 있습니다.



시각디자인 전공



공간디자인 전공

전형일정/실기전형

전형일정

실기/실적 위주

구분		대상				일시	
원서접수	전체					2024. 1. 3.(수) 00:00 ~ 1. 6.(토) 20:00	
서류제출	해당자					2024. 1.11.(목)까지	
실기고사	동두천	나군	실기전형	웹툰애니메이션학과		2024. 1.22.(월)	대면 평가 실시
		다군	실기전형	공연영상학부	공연예술	2024. 1.25.(목) ~ 27.(토)	
				영상미디어		2024. 1.26.(금)	
				디자인학부		2024. 1.26.(금)	
합격자발표	최초합격	가/나/다군		수능전형, 일반전형, 정원외전형		2024. 1.24.(수) 16시 예정	
		나/다군		실기전형		2024. 2. 1.(목) 16시 예정	
		총원합격					2024. 2.20.(화) 18:00까지
등록금 납부	최초합격자					2024. 2. 7.(수) ~ 13.(화)	
	총원합격자					2024. 2. 21.(수)까지	

※ '코로나바이러스감염증-19' 등 부득이한 환경에 따라 시험 일정 등이 변경될 수 있으며, 변경 시 우리 대학교 입학홈페이지를 통해 공지할 예정입니다.

실기전형

모집단위 및 인원

캠퍼스	가군		나군		다군	
	모집단위	인원	모집단위	인원	모집단위	인원
동두천	-	-	웹툰애니메이션학과	10	공연영상학부	32
	-	-	-	-	디자인학부	18

지원 자격

고등학교 졸업(예정)자 또는 관계 법령에 의하여 이와 동등 이상의 학력이 있다고 인정되는 자

평가 방법

구분	선발모형	수능	실기고사	합계
반영비율 (최저점/최고점)	일괄합산	38% (0점/300점)	62% (210점/700점)	100% (210점/1,000점)

제출 서류

구분	제출서류
공통	입학원서 (인터넷 접수자 제외) / 학교생활기록부 (온라인 제공 비동의자 및 비대상 고교)
검정고시 합격자	검정고시 합격증명서 및 성적증명서 (온라인 제공 비동의자 및 비대상)
외국고교 졸업자	고교 성적증명서 및 졸업증명서 (아포스티유 인증 또는 영사 확인, 한글번역본 공증 필수)

동점자 처리기준

구분	기준
전체학부(과)	①실기점수 ②수능합산총점(한국사 가산점 포함) ③수능 국어, 수학, 영어 중 우수2개 영역 백분위 평균

평가내용 및 평가방법

모집단위		평가과목	평가내용		고사시간
웹툰애니메이션학과	택1	사고의전환	당일 제시된 주제어에 대한 창의적 표현능력 (4절 가로 또는 세로)		4시간
		기초디자인	당일 제시된 대상(주제어)에 대한 조형적 표현능력 (4절 가로 또는 세로)		4시간
		칸만화/상황표현	주인공과 배경, 그리고 스토리텔링 능력을 파악하기 위한 만화 (4절 가로 또는 세로)		4시간
공연영상학부	택1	공연예술	자유연기 또는 가창	- 자유연기 : 수험생 스스로 자유롭게 준비한 작품의 장면 연기 (희곡, 뮤지컬, 시나리오 등에서 발췌) - 가창 : 뮤지컬 곡 중 개인선택 가창	2분 이내
			개인특기	수험생이 준비한 노래, 춤, 움직임, 아크로바틱, 악기 연주 등 연기와 관련된 특기	2분 이내
		영상미디어	인성과 창의적 아이디어를 종합적으로 평가(영상미디어 전공 관련 구술시험)		5분 이내
디자인학부	택1	발상과표현	당일 제시된 주제어를 표현 (4절 켄트지)		4시간
		사고의전환	왼쪽에 당일 제시된 사진 이미지를 정밀묘사하고 오른쪽에 제시된 사진 이미지와 주제어를 주관적으로 해석하여 창의적으로 표현 (2절 켄트지, 절반 나누어 사용)		5시간
		기초디자인	당일 제시된 사진 이미지로 구성 표현(4절 켄트지, 가로 구도)		4시간

※ 실기고사 기본점수는 210점(만점의 30%), 평균점수는 소수점 둘째자리에서 반올림하여 적용합니다.

실기고사 : 대면 평가 실시

1. 실기고사 불참자 및 대리응시자는 불합격 처리합니다.
2. 실기고사는 지원자 수에 따라 일정이 변경될 수 있습니다.
3. 전자기기, 휴대폰 등은 반입이 불가합니다. (위반 시 퇴실 및 불합격 처리)
4. 수험표는 실기고사 당일 배부하므로 신분증을 반드시 지참해야 합니다.
※ 신분증 인정 범위 : 주민등록증, 운전면허증, 기간이 만료되지 않은 여권, 주민센터에서 발급한 사진이 부착된 임시신분증, 청소년증, 사진이 인쇄된 학생증(생년월일이 표기된 것만 인정) 또는 국가공인인증자격증(사진이 접착제로 부착된 것은 불인정)
5. 기타 자세한 사항은 추후 입학홈페이지에서 확인 가능합니다.